

sommaire

4 VIE COMMUNALE

- La Médiathèque Jacques Douy
- Évènement communal
- Le Conseil Municipal des Jeunes
- Les évolutions de l'équipe technique
- Le Plan Communal de Sauvegarde
- Les pistes cyclables entre Férel et Pénestin
- Le futur quartier de l'Orée du Bourg
- La rénovation du complexe sportif et culturel
- La Commission Environnement
- Les compteurs d'eau connectés



11 VIE SOCIALE

Le CCAS vous informe



16

12 ENFANCE JEUNESSE

- L'école Notre Dame
- L'école Le Ruisseau Blanc et l'Amicale Laïque
- Les PEP 56
- Le Local Jeunes
- La petite enfance
- Le PEDT
- Les évolutions au restaurant scolaire



28



24

23 LA PAROLE AUX ASSOCIATIONS

- L'Outil en Main Estuaire de Vilaine
- Basket Sud Vilaine
- La Forme par la Gym
- Yoga ici et là
- Football Club Presqu'île Vilaine
- Cap Férel
- Rando-Vilaine
- La Vilaine Compagnie
- Pengobilo
- Le SEL Féréalais
- Les Lilas Blancs
- Les Amis du Patrimoine de Férel
- Union Nationale des Combattants



30 INFOS DIVERSES

31 DANS LE RÉTRO

32 MANIFESTATIONS À VENIR



Cahier central

Le dossier : Gustave Rio, Maire pendant l'occupation

parole d' élu



Nicolas Rivalan,
Maire de Férel

Madame, Monsieur,

Déjà la fin du mandat. Presque 6 années sont passées. Un début de mandat particulier avec la COVID. Quelques mois d'angoisse mais votre résilience, notre résilience nous ont permis de prendre le dessus.

Cet édito ne retracera ni l'actualité, ni les projets en cours ou à venir. Réserve électorale oblige.

Ces quelques lignes sont dédiées à toutes les personnes qui contribuent à l'élaboration du magazine pour les remercier.

Le conseil municipal en ligne

Retrouvez les délibérations du conseil municipal sur le site internet de la ville :



- Aux élus de la commission communication qui ont fait preuve d'imagination pour que les informations soient diffusées au mieux et au plus près des Féréalais et Féréalais. Notamment avec la création d'une page Facebook ainsi que l'adhésion à l'application « Mon Village ».
- Aux élus, qui, par leurs articles, vous relatent la vie férélaise.
- Tout cela ne pourrait se faire sans l'assistance technique de Cyrielle, secondée récemment par Léa.
- Je remercie l'association Les Amis du Patrimoine qui enrichit le cahier central de l'histoire de Férel.

Ce bulletin ne verrait pas le jour sans la participation des présidents d'associations qui transmettent leurs actualités et manifestations à venir, ainsi que tous les agents qui sont force de proposition pour les articles.

Les directrices des écoles, les PEP 56, les associations de parents d'élèves et la directrice de la crèche Le p'tit Bois Dormant qui rendent compte de la vie des enfants au sein de leurs établissements.

En espérant que ce nouveau magazine réponde à vos attentes.

Fèrelement vôtre.

publication

- Directeur de la publication : Nicolas Rivalan, Maire.
- Rédactrice en chef : Stéphanie Gergaud.
- Crédit photos : Mairie de Férel, Freepik, Adobe, école Le Ruisseau Blanc, école Notre Dame, PEP 56, SIVU La Roche Bernard, associations.
- Tirage : 1 700 exemplaires. Dépôt légal : octobre 2025 N° 2555 - Reproduction interdite, même partielle. Tous droits réservés.
- Conception : Lunéa infographie.
- Impression : Le Sillon.



LA MÉDIATHÈQUE JACQUES DOUY

Prochainement, à la médiathèque... **Surveillez l'agenda !**
Contactez votre médiathèque pour connaître les formalités d'inscription.

Prix BD Première Vague

La lauréate est
Valentine Choquet
avec « *Quand j'ai froid* ».



Raconte-moi une histoire

Chaque mois, accompagnés
des parents, grands-parents
ou de la nounou, les enfants
découvrent des histoires
magiques, marrantes,
surprenantes... racontées
par les bénévoles de l'association
Lire et Faire Lire.



À partir de 3 ans - Entrée libre - Un mercredi
par mois 2 séances : **10h30 et 11h -
12 novembre, 10 décembre**

Prix du 1^{er} roman de l'Estuaire de Vilaine

SOIRÉE VOTE

5 auteurs, 5 univers.
Ils ont osé le premier roman,
osez-vous voter ?

Vendredi 14 novembre - 18h30



Conférence & exposition : « De mémoire d'eau » par Claire Lecorbeiller

L'eau, source de vie et miroir de notre monde, sera au cœur d'un événement mêlant science, réflexion, émotion et art.

CONFÉRENCE

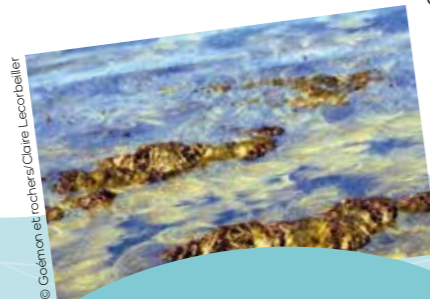
La conférencière, Claire Lecorbeiller, proposera une exploration sensible et scientifique de l'eau, envisagée non plus comme un simple bien consommable, mais comme un élément vivant, porteur de mémoire, de puissance et de fragilité.

Vendredi 21 novembre - 19h30

EXPOSITION PHOTOGRAPHIQUE

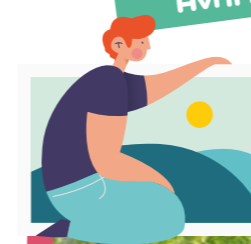
En parallèle, une exposition artistique présentera une série de photographies évocatrices et poétiques, mettant en lumière la diversité des formes et des états de l'eau.

Du 14/11/25 au 10/01/26



Avril : atelier créatif Minions

Mai : conférence « Férel dans la Poche de Saint-Nazaire »



Retour en images



Juin : fête de la musique



Juin : raconte-moi une histoire

4, rue de la Coulée à Férel ☎ 02 99 90 06 42 ✉ mediatheque@ferel.fr 🌐 mediatheque.ferel.fr
Horaires d'ouverture : mercredi : 10h-12h30 et 14h-18h30 ; vendredi : 14h-18h30 ; samedi : 10h-12h30

Magalie



FESTIVITÉS DE NOËL

Cette année, l'animation de Noël revient à Férel pour une nouvelle édition le samedi 20 décembre. Pour cette journée, quelques jours avant Noël, plongez dans la magie des fêtes et émerveillez-vous sans contraintes : il n'y aura pas de cadeau à préparer, juste à profiter !

À 16h, un spectacle de Noël sera proposé à la médiathèque Jacques Douy (pensez à réserver votre place), suivi d'un goûter offert par l'Amicale Laïque et la mairie sur la place de la Mairie en même temps que la traditionnelle chorale de Noël avec Voix d'Eau.

Le Père-Noël mettra-t-il en pause ses préparatifs pour rendre visite aux enfants cette année ? Pour le savoir, rendez-vous le 20 décembre place de la Mairie...

JOURNÉES DES 21 ET 22 OCTOBRE : « UN P'TIT TRUC FÉRELAIS EN PLUS »

Pour les vacances de la Toussaint, les jeunes élus du Conseil Municipal des Jeunes (CMJ) ont organisé une animation sur le thème du sport. Afin de promouvoir l'inclusion, ils ont voulu faire partager le sport pour tous au complexe sportif de Férel. Ils ont contacté des associations d'handisport et des foyers de jeunes adultes en situation de handicap. Ces intervenants ont répondu présents et ont apporté leur soutien et leur enthousiasme aux jeunes élus du CMJ.

Les handisports mis à l'honneur furent le basket, la boccia et la sarbacane, proposés par les associations Handisport 44 Reinois et Handi Brière-Vilaine.

Les résidents des foyers de vie du Florilège (Férel) et de Kergestin (Herbignac) ont pu profiter des activités proposées dans une ambiance festive et pleine de bonne humeur. Un grand merci à toutes les personnes qui ont participé à l'organisation de ces deux jours.

Ce projet va être proposé au *Prix des CMJ du Morbihan* organisé par l'Association des Anciens Conseillers Généraux, Départementaux, Maires et Adjointes du Morbihan.



↳ **Bertrand Fontaine, Conseiller municipal, en charge du CMJ**
Jérôme Eonnet, Adjoint au maire en charge de l'Enfance, la Jeunesse et la Vie scolaire

DU CHANGEMENT AU CENTRE TECHNIQUE MUNICIPAL !

Après 30 ans de service au sein de la commune, Claudine Le Gentil a fait valoir ses droits à la retraite. Son départ a donné lieu à la remise de la médaille du travail par la commune et à un moment de convivialité : l'occasion pour tous de la remercier très chaleureusement pour son investissement pendant toutes ses années et lui souhaiter une très heureuse retraite.



Le Centre Technique Municipal (CTM) animé par son responsable Nicolas Boëffard, c'est une équipe pluridisciplinaire composée de :

- L'unité bâtiments-entretien des locaux qui a été mutualisée et dont Jean-Michel Lubert, arrivé le 25 août dernier, suite à une mutation de la commune de Séné, prend la responsabilité. L'équipe se compose de Mallory Rio, arrivé en juin 2025, en tant qu'agent polyvalent bâtiments, Virginie Plaud, recrutée en janvier 2025 et Elisabeth Moison arrivée au 1^{er} septembre 2025 en qualité d'agents d'entretien des locaux et d'Agnès Denigot, sur ces mêmes fonctions, qu'elle occupe depuis plusieurs années. Une équipe mobilisée pour le bon fonctionnement de l'ensemble des bâtiments de la commune !
- L'unité voirie-espaces verts coordonnée par Cyrille Ménandais, assisté de 3 agents, Fabrice Goyard, Pierre-Alexandre Bouriaud et Florian Josso ; ces deux derniers ayant été récemment titularisés après une année en tant que stagiaires. Nous leur souhaitons une belle carrière au sein de la Fonction Publique Territoriale.



LE PLAN COMMUNAL DE SAUVEGARDE DE FÉREL ADOPTÉ



Chaque commune doit disposer d'un Plan Communal de Sauvegarde (PCS). C'est un outil qui permet d'être plus efficace en cas d'événement majeur comme par exemple, lors d'une tempête ou de crise sanitaire comme nous avons pu connaître. C'est un support indispensable pour la gestion de crise et l'organisation de la protection des personnes.

La commune de Férel a ainsi recensé les différents risques auxquels elle pourrait être confrontée : ils sont au nombre de 21. On peut par exemple citer le risque de feux de forêts et d'espaces naturels, tempête, rupture de ligne électrique ou encore cyber attaque comme l'ensemble des communes françaises...

Le PCS a été élaboré grâce au soutien technique des services de l'État, la Direction Départementale des Territoires et de la Mer du Morbihan, l'association ECTI et les services de CapAtlantique La Baule-Guérande Agglo. Le 3 septembre 2025, en présence des partenaires ci-dessus et de la presse, Monsieur le Maire a signé l'arrêté municipal d'approbation du PCS.

Concrètement, le Plan Communal de Sauvegarde permet de structurer les différentes étapes en cas de crise afin de savoir précisément ce qui se passe sur le terrain, d'alerter et de mettre en sécurité la population concernée. Il s'appuie également sur un poste de commandement opérationnel composé d'élus, d'agents et également sur un réseau d'alertants, qui reste encore à constituer pour servir de relais sur les 29 secteurs identifiés de la commune. En cas de déclenchement, le poste de commandement se situerait dans les locaux de la mairie, dans la salle de réunion à l'étage ou si besoin, au sein de l'établissement médico-social Le Florilège qui dispose d'un groupe électrogène.

Le Plan Communal de Sauvegarde est un document accessible au public, en ligne sur le site internet de la commune et consultable sur demande à l'accueil de la mairie. Le PCS sera complémentaire au plan intercommunal de sauvegarde de l'Agglo, en cours d'élaboration à l'échelle de CapAtlantique, qui permettra si besoin de mutualiser les moyens humains et matériels.

TOUT COMPRENDRE SUR LE REVÊTEMENT DES PISTES CYCLABLES

Dans le cadre du schéma directeur vélo 2018-2026, la voie cyclable Férel-Camoël-Pénestin, s'étendra au total sur 10,5 km dont 7,7 km permettront de rouler en toute sécurité. Cet itinéraire s'inscrit dans le réseau des véloroutes V45 (Roscoff/Saint-Nazaire via Arzal) et V42 (Arzal/Dinan via Rennes).

Cette année, une portion de la partie Férel-Camoël a été réalisée. Le revêtement choisi pour cet itinéraire a pu surprendre : il s'agit d'un enrobé.

Ce choix technique n'est pas le fruit du hasard et s'appuie sur des éco-comparateurs fiables et des retours d'expérience. Il s'agit d'un choix éco-responsable, recommandé par l'association française pour le développement des véloroutes et des voies vertes. Contrairement aux apparences, le bilan écologique des voies vertes revêtues *en enrobé* est meilleur pour l'environnement que celui des voies vertes *en stabilisé*. Il s'avère nettement plus performant pour les usagers qu'un sable stabilisé en termes de sécurité, confort et durabilité. Il est indiscutablement moins impactant pour l'environnement. Avec le temps, la couleur noire deviendra plus grise, permettant une meilleure intégration dans le paysage. La durée de vie de ces aménagements est aussi plus longue.



L'ORÉE DU BOURG - BIENTÔT UN NOUVEAU QUARTIER À FÉREL

Le permis d'aménager de L'Orée du Bourg ayant été accepté le 27 mars 2025, les premiers engins ont pu investir le terrain au mois de septembre, pour procéder aux premiers aménagements sous l'œil avisé du maître d'œuvre URBAE.

Trois entreprises ont été retenues pour réaliser les travaux :

- Lemée LTP pour le lot 1 – terrassements et voirie,
- STPG Ouest pour le lot 2 – réseaux eaux pluviales, eaux usées et eau potable,
- Association Jeunesse et Avenir (AJA 44) pour le lot 3 – aménagements paysagers (marché réservé EA/ESAT-SIAE).

La première phase des travaux se terminera au début du 2^e trimestre 2026.

En parallèle, la commercialisation des lots a été lancée début juillet et toutes les informations utiles sont sur le site de la commune : www.ferel.fr

Au travers de ce nouveau quartier, les élus se donnent pour objectifs de :

- Permettre l'installation de jeunes ménages sur la commune, dans un souci de maintien et développement des services, commerces de proximité et infrastructures (écoles, crèche...),
- Favoriser l'installation de résidences principales,
- Favoriser l'installation de primo-accédants via un effort financier de la commune sur le prix du terrain au m². La commune souhaite en effet faciliter le parcours résidentiel des ménages et leur permettre d'accéder à la propriété.

Sur les 13 lots à bâtir, 4 lots sont réservés aux primo-accédants ; la commune souhaitant favoriser l'installation des familles. Ces terrains entièrement viabilisés sont commercialisés au prix de 120 € le m², au lieu de 144 € le m², pour les autres lots.

Le projet de l'Orée du Bourg comprend :

- 1 lot face à l'actuelle maison médicale réservé à un professionnel de santé,
- 1 lot cédé au bailleur social Silène, en vue de la création de 12 logements locatifs,
- 13 lots à bâtir ouverts à la commercialisation dès juillet, pour des terrains viabilisés compris entre 257 et 454 m² : 11 lots seront à réaliser en partenariat avec 3 constructeurs sélectionnés par la commune et 2 lots libres de constructeurs.

Des terrains tout compris :

- Viabilisés en eau, assainissement, électricité, fibre et qui seront bornés par un géomètre,
- Avec l'accompagnement par un architecte conseil pour le dossier de permis de construire,
- Des offres « clés en main » avec des professionnels de la construction sélectionnés par la commune.



Habiter en plein cœur de bourg

La position stratégique de ce nouveau quartier est un atout indéniable :

- Proche des commerces de proximité et services du centre-bourg (maison médicale, crèche, épicerie, agence postale communale...)
- À 2 minutes à pied des écoles, accueil périscolaire et centre de loisirs...
- À 4 minutes à vélo du parc paysager et des jeux de l'espace sportif et culturel.

À seulement 15 minutes de la mer et 5 des bords de Vilaine, ce quartier promet des espaces communs paysagers, permettant aux futurs habitants de se promener et se rencontrer en toute sécurité.

L'absence de circulation automobile, rendue possible par des stationnements déportés, viendra renforcer la paisibilité des lieux.

Silène Habitat a déposé le permis de construire pour l'îlot social et celui-ci est en cours d'instruction par nos services. Une réunion d'information a eu lieu le jeudi 18 septembre pour présenter le projet aux habitants du quartier. Les travaux de construction commenceront au 1^{er} semestre 2026.

RÉNOVATION ET EXTENSION DU COMPLEXE SPORTIF ET CULTUREL, LA PÉRIODE D'ÉTUDES ET DE CONCERTATION EST TERMINÉE

L'avant-projet définitif a été présenté aux partenaires (associations et écoles) lors de la réunion de restitution du lundi 8 septembre 2025 et met un terme à la démarche participative.

Le projet prévoit principalement :

Pour les aménagements extérieurs :

- Un nouvel accès au parking avec une entrée et une sortie, distinctes,
- Le réaménagement du parvis d'entrée au complexe sportif et culturel, réservé aux piétons,
- Le déplacement du terrain de pétanque,
- La création d'un accès au site piétons et sécurisé,
- La création d'une voie d'accès à l'arrière du bâtiment par le sud-est, le long du terrain stabilisé,
- L'implantation d'un kiosque dans le parc, à l'arrière de la salle,
- La création d'une terrasse à l'arrière de la salle.



Pour le bâtiment :

- La création d'un hall traversant entre l'accès principal côté parking et l'accès arrière de la salle côté parc,
- La création de deux bars dans le hall, dont l'un accessible de la salle polyvalente et l'autre de la salle de sport,
- L'agrandissement de l'office (espace restauration) et la création d'un espace partagé qui servira à la fois de bureau et de vestiaire,
- Un espace scénique agrandi avec une scène rabaisée,
- Des stockages réorganisés et agrandis dont une partie destinée aux associations,
- La création d'une nouvelle salle avec kitchenette,
- Le remplacement des vestiaires existants par 6 nouveaux vestiaires dont 3 avec cabines individuelles et 3 avec douches collectives et 2 vestiaires arbitres,
- La création d'un local ménage.





COMMISSION ENVIRONNEMENT

Nous remercions chaleureusement les Férélaïses et Férélaïsi qui ont répondu favorablement à l'ouverture de notre commission et nous ont permis d'élargir nos réflexions ainsi que tous ceux qui se sont investis dans les chantiers participatifs (cimetière et week-end ramassage de déchets).



Bien entendu un grand merci aux services techniques et administratifs qui ont contribué largement à la prise en compte de nos demandes environnementales.

L'écologie, la défense de la biodiversité, ce sont souvent une somme de petits et grands changements qui touchent notre vie quotidienne.

Toutes les actions de la commission ont été relayées par la parution dans chaque *Petit Férélaïsi* d'un article intitulé « Un geste pour l'environnement » permettant de donner quelques bons conseils pour la préservation de la nature.

Les efforts petits ou grands de tous contribuent à la préservation de notre commune, au maintien de la biodiversité et au plaisir de vivre dans des lieux sauvegardés.

↳ **Danièle Rosse, Adjointe à l'Environnement, Tourisme et Organisation des manifestations**

MAÎTRISER VOS CONSOMMATIONS D'EAU POTABLE LA TÉLÉRELÈVE, UN NOUVEAU SERVICE À VOTRE DISPOSITION

interco

Dans le cadre du nouveau contrat de délégation du service public de l'eau qui lie l'agglomération CapAtlantique La Baule-Guérande Agglo à SEPIG Eau, le service de télérelève de votre compteur d'eau sera prochainement déployé sur la commune de Férel, à partir de mars 2026.



La télérelève consiste à relever à distance chaque jour votre consommation d'eau. Votre compteur d'eau sera équipé d'un module qui enregistre vos consommations journalières afin de les transmettre à un serveur sécurisé. Chacun pourra ensuite suivre ses consommations quotidiennes depuis une application mobile ou en ligne. Le déploiement de la télérelève, la mise en place et l'accès aux services associés sont sans aucun frais à votre charge, cette modernisation étant comprise dans le contrat signé par CapAtlantique La Baule-Guérande Agglo.

Quelles sont les démarches à suivre pour l'installation de la télérelève ?

Pour déployer ce nouveau service, il convient de procéder à une intervention sur votre compteur d'eau potable, soit en procédant au remplacement de votre compteur, soit en équipant votre compteur actuel d'un petit module supplémentaire. Un technicien interviendra à votre

domicile pour réaliser la prestation sur une durée comprise entre 30 et 60 min. Merci de vous rendre disponible en cas de besoin pour faciliter ou donner l'accès à votre compteur si une prise de rendez-vous est nécessaire. SEPIG Eau vous contactera systématiquement par courrier pour vous informer avant toute intervention. En attendant ce courrier, aucune démarche n'est à faire de votre côté. Vous recevrez ensuite une information par mail ou SMS dès l'activation de ces services.

Le technicien SEPIG Eau ou celui de son sous-traitant, l'entreprise EAE, profitera de son intervention pour remettre gratuitement aux usagers un *kit économie d'eau* (composé de réducteurs de débits pour les robinets et la douche), dans le cadre de la démarche globale de CapAtlantique La Baule-Guérande Agglo et SEPIG Eau, visant notamment à accompagner la réduction de la consommation d'eau potable, pour ainsi préserver la ressource.

■ **Contact : SEPIG Eau - 02 44 68 20 01**
(prix d'un appel local, du lundi au vendredi de 8h à 19h et le samedi de 9h à 13h) - Accueil usagers au 5, rue de la Grenouille Verte, PA de Villejames, 44350 Guérande (du lundi au vendredi de 8h à 18h et le samedi de 9h à 13h).

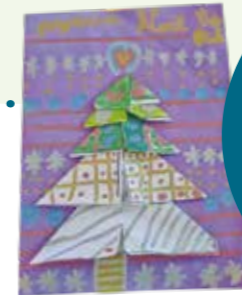


CONTRE L'ISOLEMENT, FAISONS BIEN

Des relations sociales de qualité sont essentielles pour notre santé mentale et physique ainsi que notre bien-être. Afin de répondre à cet objectif, le CCAS de Férel agit :

Le fil entre les générations

Afin de compléter l'opération des visites de fin d'année, l'équipe du CCAS remet, aux personnes âgées, un dessin et un courrier réalisés par les enfants des deux écoles. Cette action est un véritable succès, les bénéficiaires sont ravis et prennent leur plume pour répondre aux enfants.



Visites de fin d'année à nos aînés

L'équipe du CCAS, composée de 11 membres, rend visite, début décembre, aux personnes âgées de 80 ans et plus à leur domicile. Un bon d'achat à retirer chez nos commerçants férélaïsi leur est remis. Les personnes férélaïsi résidant en EHPAD (de Férel et des environs) se voient remettre un joli cadeau.

le CCAS vous informe

Lutter contre l'isolement

Le dispositif, créé en 2021, consiste à planifier des visites de bénévoles à domicile et au Florilège pour rompre l'isolement. Lors des visites de décembre, n'hésitez pas à vous inscrire. Vous pouvez aussi contacter Jean-François Josso, membre référent du CCAS, au **06 32 99 29 49**.

↳ Mutuelle communale, le lien solidaire

Une réunion publique s'est déroulée à la salle polyvalente de Camoël le 24 septembre 2025, réunissant des usagers des 3 communes, Camoël, Pénestin et Férel.

Pour rappel, en 2021 les élus de ces 3 communes ont travaillé ensemble afin de proposer aux habitants qui le souhaitent une mutuelle communale. Depuis 1962, Mutami défend l'accès aux soins. L'offre de mutuelle communale a été pensée pour répondre à ce droit fondamental. Les atouts :

- Sans conditions de ressources,
- Des tarifs préférentiels négociés (tarif unique à partir de 70 ans),
- Sans limite d'âge et sans questionnaire de santé,
- Un service d'assistance vie quotidienne inclus,
- Un espace prévention dédié sur le site internet,
- La prise en charge du sport sur ordonnance (activité physique adaptée),
- Une solution d'aide aux personnes en perte d'autonomie.

Le tableau des garanties et la grille des tarifs 2025 sont disponibles à l'accueil de la mairie.



La mutuelle se situe à Brest, 9, rue des onze Martyrs. Horaires d'ouverture : **du lundi au vendredi, de 9h à 12h30 et de 13h30 à 17h**. Conseiller réseau collectif : David Devallée - **09 77 425 525** brest@mutami.fr

↳ **Gisèle Bertho, Adjointe aux Solidarités et à l'Habitat**

L'ÉCOLE NOTRE DAME : 120 ÉLÈVES, UNE GRANDE FAMILLE ET PLEIN DE PROJETS

Notre école familiale accueille aujourd'hui 120 élèves dans un cadre chaleureux et à taille humaine. Forte de son esprit de proximité, elle grandit pas à pas avec l'ouverture de nouveaux bâtiments modernes et fonctionnels, pensés pour offrir aux enfants les meilleures conditions d'apprentissage. Dynamique et tournée vers l'avenir, l'école fourmille de projets éducatifs, culturels et citoyens qui font vivre la communauté scolaire au quotidien. Ici, chaque élève trouve sa place et grandit dans un environnement bienveillant.

Petite rétrospective des événements passés

Vélo

Les élèves du CP au CM2 ont bénéficié d'une intervention encadrée par les PEP 56 sur le *savoir rouler à vélo*. En s'exerçant dans différents ateliers, ils valident des compétences du *savoir rouler à vélo*.

- Parcours sur plateau : circuler en respectant les panneaux de signalisation et les règles de conduite (priorité, stop, cédez le passage, passage piéton, sens interdit, circulation à droite).
- Sécurité et entretien du vélo: équipements obligatoires, réglages, contrôle de son vélo (frein, gonflage des pneus, hauteur de selle...).
- Mobilité : slalom, arrêt de précision, lâcher une main, passage d'obstacle, se lever jambes tendues.
- Mise en situation sur route.

Piriac-sur-Mer



Les élèves de la petite section au CE1 sont partis en classe de mer à Piriac-sur-Mer durant deux jours et une nuitée, les 28 et 29 avril : le séjour a été une grande réussite. Au programme : pêche à pied, découverte du port et de ses métiers, découverte des marais salants ou encore zoom sur l'aquarium. Petits et grands se sont régalés durant ces deux jours sous un grand soleil. Les élèves ont découvert la vie marine et ses richesses.

Une expérience réussie qui a permis à tous de repartir avec des souvenirs pleins les yeux.

Foyer d'Accueil Médicalisé classe de CP/CE1



Les élèves de CP/CE1 ont eu la chance de partager 4 rencontres avec les résidents de l'EAM de Férel. Cet échange a été mis en place afin de lever les appréhensions liées au handicap. Nous avons fait connaissance durant une après-midi jeux en bois et jeux de société. Puis nous nous sommes revus lors d'un atelier cuisine pour confectionner des sablés de Noël. Par la suite nous avons partagé un moment convivial autour de loisirs créatifs et nous avons clôturé l'année par une journée sportive avec pique-nique à la salle polyvalente. De belles rencontres et des liens se sont créés entre les résidents et les élèves, toujours très enthousiastes à l'idée de se retrouver.

Jeux départementaux

Au mois de juin, près de 1 300 CE1 et CE2 du département se sont réunis à Theix Noyal pour des jeux départementaux avec pour thème *La balle dans tous ses états*. Deux grands pôles de jeux ont été organisés par l'UGSEL 56 : un pôle handisport et un pôle jeux innovants. Cette rencontre a permis à tous les élèves de vivre un beau temps de rassemblement et de faire découvrir de nouvelles pratiques sportives. Chacun a démontré un bel investissement tout au long de la journée : une belle énergie déployée dans la joie et le partage.

Olympiades des petits

Jeudi 5 juin, les élèves de PS ont vécu un moment sportif avec les élèves de l'école du Ruisseau Blanc et les enfants de la crèche de Férel. Ils ont eu plaisir à réaliser les différents ateliers. Au programme : lancers de balles dans une caisse, parcours de motricité, chamboule-tout, parachute, roulades sur tapis, sauts avec réception sur un grand tapis... Un beau moment de partage et de convivialité.

Bricolage artisans

Dans le cadre de notre thème d'année *les métiers*, les élèves ont découvert un métier de l'artisanat. L'objectif était de découvrir un métier, un savoir-faire et de fabriquer quelque chose en lien avec l'artisanat découvert.

Angélique Deux a accepté notre invitation et est intervenue auprès de la classe des CM1-CM2. Artiste locale, plus connue sous le nom d'Angel, elle travaille la pâte polymère pour fabriquer des bijoux et des accessoires. Pour la fête des mères, les élèves ont réalisé une paire de boucles d'oreilles et un collier.

Les MS-GS-CP eux, ont eu la chance de découvrir le métier de fleuriste. Delphine de L'Odyssée Florale leur a fait partager les étapes d'une création en fleurs séchées. Ils ont découpé la mousse, choisi les fleurs et décoré les pots. Ils se sont servis à cette occasion d'outils professionnels avec beaucoup de sérieux. Leurs créations ont été offertes aux mamans à l'occasion de la fête des mères !

Les PS-MS ont eu la chance d'avoir la présence Tiffany, couturière sur la commune : Family Créa Couture. Elle a présenté son métier, quelques outils qu'elle utilise et les a aidés à réaliser un petit cœur en tissu. Les différents bricolages ont été offerts à l'occasion de la fête des mères, les chanceuses... !

Restitution musicale

Avec Séverine, de mars à juin, les élèves de l'école Notre Dame ont pu bénéficier de séances d'éducation musicale sur le thème *La symphonie des métiers*. La mémorisation de chants, de comptines, l'exploration d'instruments et d'objets

sonores ont ponctué ces séances. Les élèves ont aussi appris à jouer avec leur voix et à chanter ensemble. Ce projet s'est terminé par une restitution interclasses accompagnée de quelques parents et une participation à la fête de la musique. Le chant « La fête à Férel » a particulièrement retenu l'attention de tous.

Sainte-Anne d'Auray

Le jeudi 30 mars, les CE1 et les CE2 ont visité Sainte-Anne d'Auray. Ils y ont découvert la vie d'Yvon Nicolazic, paysan breton qui a eu des apparitions de Sainte-Anne de 1623 à 1625.

Les élèves, accompagnés du Père Stéphane, ont visité le sanctuaire avec sa basilique, sa fontaine, son mémorial ainsi que la maison de Nicolazic.

Troménie

La troménie de Sainte Anne est passée dans notre commune. Une calèche tirée par un cheval de trait breton portant une statue de Sainte Anne est arrivée à l'école Notre Dame le jeudi 26 juin. Les élèves accompagnés des paroissiens ont donc pu vivre un temps de rassemblement à l'église et un beau moment de prières avec les pèlerins.



Nouveaux bâtiments

En septembre, les élèves de l'école Notre Dame ont eu le plaisir de retrouver des classes qui ont fait peau neuve. En effet, depuis le mois d'avril 2025, les classes de PS-MS, MS-GS et CP-CE1 ont subi de gros travaux de rénovation (réfection des sols, peinture des murs, isolation, aménagement de placards...). L'achat d'un nouveau mobilier de classes répondant aux besoins actuels des enfants vient compléter ce projet.

Cette rentrée a donc eu une saveur toute particulière : les élèves ont pris place dans de belles classes toutes neuves, prêtes à accueillir leurs apprentissages et leurs découvertes. L'année s'annonce riche, avec notamment un beau projet autour des langues qui rythmera la vie de l'école.

Et pour couronner le tout, un grand moment de partage attend petits et grands en mai : une classe de mer de trois jours, vécue ensemble par toute l'école, qui promet d'être une expérience inoubliable.



Si vous êtes curieux d'en apprendre davantage sur notre mode de fonctionnement et sur notre projet pédagogique, si vous souhaitez inscrire votre enfant à l'école Notre Dame, n'hésitez pas à prendre contact avec le chef d'établissement, Justine Guillo au **02 99 90 04 49** ou par mail **eco56.nd.ferel@enseignement-catholique.bzh**, qui vous recevra pour un temps de présentation et d'échange.



GRANDIR EN S'ÉPANOUISSANT À L'ÉCOLE PUBLIQUE LE RUISSEAU BLANC

Une école publique, laïque, gratuite, inclusive transmettant les valeurs de la République, fourmillant de projets pour former les citoyens de demain dans l'acceptation des différences et en s'appuyant sur les richesses du territoire.

■ **Un lieu de vie coloré, récent, épanouissant, envié de tous**

Les grands espaces répartis en 3 pôles pour 3 cycles sont propices aux différentes modalités de regroupement d'une pédagogie active et innovante. Dans des conditions optimales, le riche matériel de manipulation, mais aussi numérique permet à la fois d'individualiser le parcours de chacun tout en mettant en place une pédagogie de projet et de coopération. De nombreux échanges entre les classes existent. Les différentes pièces d'ateliers, les bibliothèques, la grande salle de motricité, les préaux permettent un enseignement flexible. Les espaces extérieurs : les cours aménagées, le potager mais aussi les chemins de Férel et l'Aire Terrestre Éducative permettent de faire classe dehors sans oublier les stages de voile, d'équitation. Par mesure d'équité, l'école est gratuite et tout le matériel scolaire est offert ainsi que les différentes sorties.

Croquis au Lomer



■ **Une équipe pédagogique au service de 202 élèves répartis sur 9 classes**

11 enseignants, 3 ATSEM, 4 AESH, 1 psychologue scolaire composent une équipe stable au sein de la circonscription des Rives de Vilaine, équipe toujours au fait de la recherche pédagogique par les liens avec l'École des Maîtres, 2 collègues étant maîtres formateurs. Les décroissements, la coanimation de séances permettent à chacun d'avoir quotidiennement de l'aide dans des groupes ne dépassant pas 15 élèves. Cela permet aussi un regard pluriel et des décisions d'équipe pour consolider un parcours élève très cohérent. Chaque année, les choix pédagogiques sont confirmés par les résultats des élèves aux évaluations nationales. Le projet d'inclusion des enfants à besoins particuliers permet à chacun d'être accueilli et d'acquérir les compétences dans un lieu de respect

où l'on grandit de manière accompagnée et où l'on cultive chaque jour le vivre ensemble.

■ **Des liaisons et des partenaires qui enrichissent le parcours élève**

L'école est engagée dans le projet éducatif de territoire et les actions sont mises en place lors d'une véritable coéducation avec les familles, les PEP 56, la municipalité et différents acteurs locaux. Ouvrir l'école sur le monde en s'appuyant sur l'aide de partenaires permet aux élèves de prendre plaisir à apprendre, de faire du lien avec la société et de développer de nombreuses compétences : engagement, autonomie, découverte des métiers... Les rendez-vous avec les familles, partenaires privilégiés, sont fréquents. Des portes ouvertes récréatives permettent de découvrir le travail des élèves lors d'ateliers participatifs ou encore lors des expositions, des spectacles.

Des activités passerelles avec la petite crèche facilitent l'intégration des plus petits. La liaison avec le collègue Jacques Prévert pour le passage en 6^e se développe autour de plusieurs projets dont le rallye maths 44, le cross solidaire... Les rencontres intergénérationnelles au Florilège sont fréquentes.

■ **Un projet pédagogique ancré sur le territoire et réfléchi sur l'ensemble de la scolarité**

En lien avec les programmes scolaires, l'équipe pédagogique a fait le choix de programmations construites sur toute la scolarité de la PS au CM2, pour relever les grands défis de société : c'est le cas par exemple pour l'apprentissage de la citoyenneté (le programme PHARe contre le harcèlement, l'éducation à l'empathie, le savoir rouler à vélo, l'engagement comme citoyen) mais aussi pour les actions liées au développement durable et à la transition écologique. Aidée de partenaires comme l'Office Français de la Biodiversité, le CPIE Loire Océane, les PEP 56, l'équipe enseignante voit son travail reconnu sur le territoire et par l'institution nationale puisque l'école est labellisée école E3D niveau 3, le plus haut niveau ; les CM décrochent chaque année le label Aire Terrestre Éducative. Les élèves valident les attestations : des premiers permis APER, du permis internet, diplôme européen en anglais A1, le savoir nager...



■ **Nous pourrions, vous présenter les actions suivantes, supports d'apprentissage de :**

- Nos sportifs : la voile, l'équitation, la natation, les olympiades intergénérationnelles
- Nos lecteurs : Lire et Faire Lire, le prix des Incorruptibles, les Conteurs en Herbe,
- Nos jeunes citoyens : le travail sur la gestion des émotions, les séances de théâtre, la gestion des petits conflits, le message clair, la médiation par les pairs, les commémorations, le parlement des enfants, le CMJ, l'éducation à la Presse, la webradio, les liens avec l'EAM, les délégués de la démocratie participative,
- Nos artistes : École et Cinéma, les expositions d'Arts Visuels, les sorties au musée à Rennes, Lorient, Port-Louis, le Sentier des Artistes... les projets de musique, la classe orchestre.

Les sciences à Lorient



■ **Mais en cette rentrée, les sciences dans la vie citoyenne sont à l'honneur**

Cette année, un fil conducteur : *habiter le monde, ici ou ailleurs*, travailler des projets multidisciplinaires, avec des experts.

Les sciences en classe et sur le terrain seront à l'honneur pour développer des connaissances, l'esprit critique, la preuve. Pouvoir comprendre son environnement proche, le comparer à d'autres, apprendre à utiliser les outils de la démocratie (délégués, vote, conseil de la Terre...), avoir la liberté d'expression, s'appuyer sur la presse, développer une utilisation raisonnée du numérique doit permettre à chacun de pouvoir faire des choix éclairés. En ce début d'année : la gestion de l'Aire Terrestre Éducative par les CE2 et CM2 commence par une activité sur le suivi de la diversité du plancton sur nos côtes, puis un travail avec CapAtlantique La Baule-Guérande Agglo sur le risque d'immersion ou encore la gestion de l'écosystème du ruisseau de la Coulée du bourg, un défi techno sur l'architecture, des journées à thème sur l'eau en CP et CE1, des sorties au pays des arbres pour les maternelles, un séjour à Branféré pour les GS, des actions pour une alimentation durable...

Des parents, force de propositions, qui soutiennent l'école dans une coéducation dynamique

C'est reparti pour une nouvelle année avec l'Amicale Laïque de Férel ! Toute l'équipe de bénévoles est heureuse de vous retrouver pour partager de beaux moments.

■ **À noter :** 14 décembre, le marché de Noël et 11 juin, le vide-greniers.

Votre participation est essentielle pour faire vivre nos projets et assurer la réussite de ces événements. Ensemble, faisons de cette année un moment riche en échanges et en convivialité !

Merci à tous

les acteurs du territoire qui ne perdent jamais une occasion d'aider l'école.

Les sciences dans la prairie fleurie



Sortie histoire à Lorient



CONTACT

On ne peut pas résumer pas l'école en 2 pages, n'hésitez pas à prendre contact au **02 99 90 03 30** ou **ec.0560791f@ac-rennes.fr** avec Françoise Bescond, la directrice, pour un échange, une visite.

Nous pouvons inscrire les enfants qui auront 2 ans au 31 décembre 2025.

Visiter notre site pour découvrir d'autres informations : **ecoleferelruisseaublanc.toutemonecole.fr**

LES PEP 56

Du rire, des jeux et de belles aventures à l'Accueil de loisirs et périscolaire !

Cette fin d'année a été riche en découvertes et éclats de rire pour les enfants de l'Accueil de loisirs et périscolaire. Impossible de tout raconter mais voici un petit aperçu des meilleurs moments !

Mai et juin en fête !

Entre préparation des décorations de la fête de la musique, participation à la création d'une œuvre collective avec les écoles, le Florilège, jeux en plein air et activités créatives, l'énergie et

l'imagination des enfants étaient communicatives. Certains se sont même découverts une vocation en terminant l'année par la visite de la petite Arche de la Vallée, ferme pédagogique à Nivillac, où les enfants ont pu traire une vache, faire des activités autour de la farine et s'occuper des animaux.



Des vacances hautes en couleurs

L'été est arrivé très vite à l'Accueil de loisirs et les enfants ont embarqué direction l'extraordinaire avant de se transformer en artistes en folie puis finalement faire une halte au camping ! Sorties natures et grands jeux au complexe sportif, sorties plage, fresque se sont alternés avec des journées plus calmes (si, si, ça arrive) autour de ciné-débat et activités créatives. La visite du château de Ranrouët et une journée (humide) à la rencontre des animaux de Branféré ont également permis aux enfants de s'amuser et de se créer des souvenirs de vacances.



Les mini-séjours : aventure garantie !

Sac sur le dos et casquette (ou k-way) sur la tête, les enfants du CP au CM2 ont embarqué dans les trains (avec pas trop de retard) direction l'aventure sur la presqu'île de Quiberon ! Entre sorties natures, accrobranche, surf, char à voile, croisière en catamaran géant vers Belle-Île mais aussi veillées animées et nuit sous la tente, ces moments resteront longtemps gravés dans les mémoires !

Les enfants de maternelle ont chaussé les bottes pour se rendre au domaine de la Ducherais à Campbon. Rencontre avec les abeilles, balade à la découverte des sens, chasse au trésor et visite de la ferme ont permis aux enfants de s'évader et de bien dormir dans les dortoirs. Une première expérience sans papa et maman pour certains qui a permis de vivre de super moments entre copains.



Une rentrée dynamique

À peine les cartables ressortis, l'accueil périscolaire a repris le rythme avec des nouvelles activités : direction le far west le mercredi pour les enfants de l'Accueil de loisirs. Les 22 animateurs prévoient un programme riche pour transformer chaque journée en une petite fête.



Bilan

Des vacances réussies, une rentrée enjouée et une équipe toujours prête à surprendre les enfants... et à épuiser leurs baskets !

L'équipe du périscolaire PEP56

Contact : 02 99 90 04 19 a.perisco.ferel@lespep56.com

Le dossier

Portrait de maires
avec les Amis du Patrimoine de Férel



GUSTAVE RIO, INSTITUTEUR, COMBATTANT, MAIRE un Pénestinois ancré au bourg de Férel (1887-1973)

Gustave Rio a émaillé la vie férelaise de 1920 à 1973, comme instituteur de l'école publique, comme édile communal à plusieurs reprises, comme membre actif des Anciens combattants, comme catholique convaincu. Nous évoquerons ses origines familiales, son parcours personnel, sa participation à la Grande Guerre, le retour à la vie « d'avant », ses engagements, en particulier communaux, la retraite.

Gustave Jean Marie Rio voit le jour le 22 mars 1887, bien loin du Morbihan, à Hon-Hergies, commune du Nord-Pas-de-Calais où résident ses parents, tous deux natifs de Pénestin. Il est le premier enfant de Jeanne Marie Cécile Vallée et de Jean Marie Honoré Rio qui se sont épousés le 20 juin 1886 à Pénestin. Il est probable qu'il soit doté d'un prénom, inspiré par l'éloignement géographique, amorçant une tradition dans sa descendance. La jeune famille y accueille une petite sœur en 1888. Leur père, préposé aux Douanes, a été affecté à la frontière franco-belge dans un poste de l'Avesnois.

La famille va s'agrandir au gré des affectations du père de famille dont l'objectif, un souhait durable, certainement celui de son épouse aussi, est le retour vers le sol breton. C'est ainsi que la fratrie y accueille frères et sœurs à Concarneau, Sarzeau, Billiers, on se rapproche du village d'origine, le Haut-Pénestin ! Il semble que l'instruction de leurs sept enfants est essentielle pour leurs parents, issus de familles de cultivateurs, d'artisans, de marins, où la douane a déjà pointé. Garçons et filles auront des destins variés, deux

des filles se consacrent à la vie religieuse, une caractéristique souvent partagée dans les familles bretonnes d'alors. La troisième, Léontine, s'établira à Pénestin et conservera des liens affectifs forts avec son frère aîné Gustave.

La scolarité de Gustave le conduit à la préparation d'un brevet qui lui ouvre les portes de l'enseignement, vocation qui semble être son unique objectif professionnel. Après de nombreux remplacements dans diverses écoles publiques du Morbihan, il est affecté à celle de Noyal-Muzillac. Constant but ! Rapprochement familial ! Il s'y installe avec sa jeune épouse, Anne-Marie Dieulangard, native du Haut-Pénestin. Elle est la fille d'un douanier elle aussi, leur mariage a été célébré à Hennebont le 9 janvier 1912, où elle est née et a fait sa scolarité, au gré des affectations de son père.



Au printemps 1913, le jeune couple accueille son premier enfant, une petite Anne qui apporte son sourire à des parents qui vivent dans un monde paisible. Les temps difficiles ne tardent pas à assombrir l'horizon.

1914 : LE CHOC DE LA GUERRE

À la déclaration de guerre, le jeune père de famille, dont l'épouse attend un second enfant, va être mobilisé pour participer à la défense de la patrie.

Matricule 926, classe 1907, canton de Muzillac. Mobilisation le 3 août à Nantes, soldat de 2^e classe, versé au 1^{er} zouaves à Saint-Denis le 5 juin 1915, parti aux Armées au 9^e zouaves de marche le 24 juin. Blessé et évacué en Champagne, hospitalisé dans le Rhône, il passe un moment de convalescence au Haut-Pérestin au domicile de ses beaux-parents M. et Mme Dieulangard auxquels il a, dès la mobilisation, confié son épouse Anne-Marie et leurs enfants, Anne et Solange, née le 14 septembre 1914.

Reparti aux Armées le 23 décembre, il est nommé caporal le 16 avril 1916, caporal fourrier le 26 mai de la même année, sergent fourrier le 17 octobre. Blessé le 16 juillet 1918, victime du gaz ypérite, il est évacué le lendemain, subit un traitement dans l'Oise puis en Ile-et-Vilaine. Le 22 octobre 1918, il retourne au front, affecté à des tâches administratives, démobilisé le 11 mars 1919. Ces lignes résument ce que Gustave Rio a notifié dans son Journal de Guerre.

■ *Suivent la liste de ses décorations dont la plupart sont des « récompenses » de sa bravoure au combat :*

Médaille militaire, Croix de Guerre, Croix du Combattant, Médaille de la Victoire, Médaille de Verdun, Médaille de la Somme, Médaille interalliée. S'y ajouteront la Légion d'Honneur et Les Palmes Académiques.



MÉMOIRES DE GUERRE

Les Mémoires de Gustave Rio consacrées principalement à la Grande Guerre sont révélatrices du pacifisme de leur rédacteur quand bien même certains passages, et cela est bien humain, soulignent son engagement contre les « Boches », l'ennemi à vaincre. Il ne tresse pas toujours des lauriers aux combattants de son camp dont il dénonce l'ivrognerie pour la troupe et la bêtise de certains officiers. Il écrit :

« Les derniers jours de juillet se sont terminés sans que le malaise qui pèse sur nous depuis trois semaines se soit dissipé. Comme une épée de Damoclès, on sent l'orage qui couve prêt à éclater, on sent que ces derniers jours vont être décisifs pour le sort de l'Humanité... Et nous voici au 1^{er} août en proie à la fièvre de l'attente... Quatre heures ont sonné... et nos petits écoliers sont partis... C'est l'ouverture des vacances, en jouirons-nous, nous autres, les mobilisables?... »

La description de son parcours de combattant suffit à tracer ses itinéraires, les marches, les assauts, les visions difficilement supportables, ce qu'il décrit en détail, dénonçant, le 11 novembre, le mépris des sacrifices des « poilus » dont ils ne sont pas avertis aussitôt. S'il en a terminé avec les tranchées, il n'en pas terminé pour autant son service rendu à la patrie.

Il traverse les frontières de l'Est, intégré aux troupes françaises de la rive droite du Rhin, affecté à des tâches administratives à Ems, proche de Bingen. Il écrit y apprécier le confort auquel contribue la population allemande. Il a pu cependant remarquer, au passage des troupes françaises, l'hostilité des spectateurs locaux envers les soldats noirs dont la réputation a été faite par les combattants...

Il sera libéré de ses obligations patriotiques en 1921, il retrouvera alors la vie civile et son métier d'instituteur public, heureux père de trois enfants désormais, un garçon, Gustave, né en août 1916.

RETOUR À LA VIE NORMALE

Le retour à la vie d'avant, la vie normale, c'est le bourg, l'école publique de Férel, école de garçons, les filles fréquentant l'école Notre Dame. Cas fréquent alors, qui conduit à une forme de tolérance dans les fratries ? Il s'est souvent plaint de « l'absentéisme » des élèves les plus grands, sollicités pour les travaux agricoles par leurs parents, le caractère obligatoire de l'instruction n'étant pas un acquis alors !

Il a été dit que Monsieur Rio était un maître sévère, on dirait plutôt exigeant, en particulier sur l'acquisition du calcul mental, épreuve du certificat d'études auquel il ne présente que les bons éléments, selon un pouvoir accordé à l'époque aux instituteurs.

L'école est alors proche de la mairie, le logement est un logement de fonction, dans le jardin duquel les enfants Rio joueront, avant d'être dispersés dans des internats, Lorient, Pont-Callec, Vannes. Le souci de la promotion par l'instruction est bien ancré.

Monsieur Rio est aussi un homme d'engagement, tant sur le plan spirituel, catholique très pratiquant, que sur le plan associatif, au sein de l'UNC (Union des Anciens Combattants). Ses engagements politiques sont peu affichés dans ses archives personnelles.



MAIRE SOUS L'OCCUPATION

La vie paisible bien méritée après l'épreuve de la Grande Guerre est de nouveau menacée, et les nuages s'accumulent à l'Est une nouvelle fois. Il a pressenti dès les lendemains de celle-ci la présence des germes d'un nouveau conflit.

Gustave Rio va endosser un rôle actif pendant la période de l'Occupation, comme maire de Férel du 12 mars 1939 au 16 avril 1941, président de la Délégation Spéciale du 14 avril 1943 au 5 juin 1944, maire du 25 juin au 29 septembre 1945. Un récit a été publié par les APF (Amis du Patrimoine de Férel) sur le thème de La Poche de Saint-Nazaire, insistant sur la situation particulière mais partagée avec bien des communes, de l'enclavement, des difficultés spécifiques qui ont pu en résulter.

Le 12 mars 1939, il s'est présenté à l'élection, s'entoure de conseillers municipaux, obtenant 13 voix sur 15 exprimés et un vote nul. On peut affirmer qu'il bénéficie d'une confortable cote de confiance. Au 15 septembre 1940, il écrit : « La catastrophe que nous sentions venir sans vouloir y croire s'est abattue sur nous comme la foudre « ... ». Un ancien combattant peut-il comprendre une telle abdication, malgré toutes les explications que la presse et nos gouvernants actuels se sont évertués à nous donner ?... une débâcle ». Et il souligne que la tâche des maires est devenue « de plus en plus lourde et de plus en plus délicate » et qu'il faut « tenir jusqu'au jour où la France redeviendra libre ». Il reste alors beaucoup d'épreuves à subir, y compris pour la famille Rio dont le départ du fils à la guerre.

Si l'on sait l'importance de l'action de la commune dans l'assistance, habituelle, des habitants de la commune, nécessitant des soutiens divers, le rôle des édiles est « imposé » par l'occupant et ses relais français, faire adhérer la population aux ordres, aux réquisitions, aux interdictions diverses et proclamer d'une même voix une allégeance de façade au Maréchal. Le 9 février 1941, est consigné dans le registre des délibérations, le texte suivant : « Le Conseil Municipal se faisant l'interprète des sentiments de la population toute entière, adresse à l'unanimité à Monsieur le Maréchal Pétain l'hommage de sa respectueuse sympathie... ».

On peut lire le même texte dans le registre de Pérestin et de nombre de communes. Les autorités allemandes d'Occupation exigent avec les collaborateurs français une collaboration des maires et conseils. Elle ne sera que de façade, au péril de ceux tenus pour responsables et des administrés. Les Kommandantur nombreuses se chargent par exemple de la question des réfugiés, aucune réquisition de logement chez l'habitant n'apparaissant dans les registres communaux. Férel accueille cependant un certain nombre de réfugiés venus du nord du territoire français, déplacés de l'exode. Généralement bien accueillis. Les enfants y sont scolarisés, des adultes trouvent à travailler. Ils y lient des amitiés qui se révéleront durables. Les réfugiés vont partager le sort commun des « empochés » de la Poche de Saint-Nazaire, souffriront de restrictions alimentaires aggravées ; le pain sera limité à 800 gr par personne et par semaine par exemple.

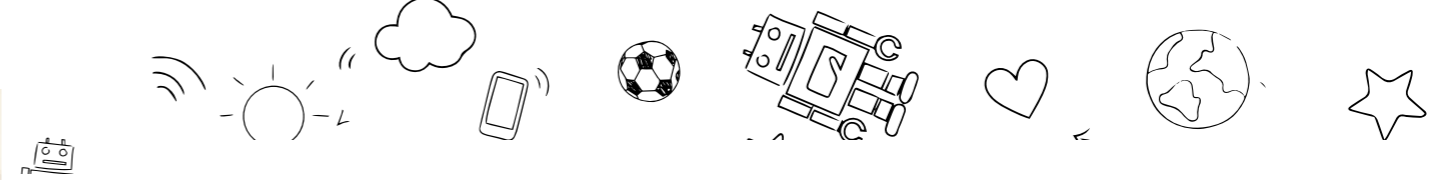


En mai 1945, la France est libre !

Vœu exaucé de Gustave Rio qui va profiter d'un retour au calme civil et familial. Il a construit dans les années trente à la sortie du bourg sur la route de La Roche- Bernard, aujourd'hui rue du Pontois, une jolie maison en pierres apparentes, dotée d'un étage avec balcon, marque de son ancrage définitif dans la commune de Férel.

Il y passera avec son épouse une retraite active, sur le plan social, associatif. Il y recevra sa nombreuse descendance dont trois petits-enfants qui y sont nés au hasard de l'Occupation, et au bénéfice de l'accueil en famille dans les jours difficiles. Il y déplorera la perte de son épouse en 1969. Il y quitte le monde en 1973.

↳ **Claudie Adjanooun, petite-fille de Gustave Rio** pour Les Amis du Patrimoine



Le Local Jeunes de Férel

Bonjour les Férelais(e)s,

Voici quelques nouvelles du Local Jeunes !

Cet été, nous sommes partis à Quiberon en train, pour un séjour riche en aventures. Nous sommes partis avec nos vélos pour pouvoir se balader.

Parmi les temps forts : une séance de surf, une sortie en catamaran géant (64 places) avec les îliens - une activité incroyable que nous vous recommandons vivement ! Nous avons hissé la grand-voile, profité des trampolines du bateau et mis le cap sur Belle-Île-en-Mer, où nous avons passé un bel après-midi dans une crique avant de déguster des pizzas tous ensemble le soir.

Nous avons également découvert le char à voile, une activité très fun malgré quelques petites chutes mais rien de grave !

Mais ce séjour, on ne l'a pas eu par magie !

Comme chaque année, on a bossé pour autofinancer une partie du projet. En 2024-2025, on a organisé 4 actions :

- une vente de cookies sur le marché de Férel,
- un lavage de voitures,
- la vente de boissons lors de la fête de la musique (au stand *Bar à mômes*),
- un stand de maquillage et pêche à la ligne lors du vide-greniers organisé par l'Amicale Laïque.

Grâce à ces actions, nous avons récolté un peu plus de 1 000 €. Nous avons pu en profiter et nous faire plaisir pendant le séjour, tout en apprenant ensemble à gérer un budget.

Les actions de lavage de voiture et de vente de cookies seront certainement relancées pour l'année 2026 !



Et ce n'est pas tout !

Fin août, nous sommes repartis à l'aventure avec un bivouac de trois jours et deux nuits à vélo, avec une remorque pour transporter notre matériel. Départ de Saint-Lyphard jusqu'à Pornichet. Sur la route, nous avons visité le musée des marais salants, participé à un grand jeu sur la plage, fait un parcours d'orientation et même une nouvelle séance de surf ! Un super moment de partage et de nature pour terminer l'été en beauté.

On espère que votre été a été aussi chouette que le nôtre !

À très bientôt.

Contact : Candice 06 35 66 11 84
 espace.jeunes.ferel@lespep56.com
 LocalJeunes Férel candicelocaljeunes



Le Local Jeunes est un espace dédié aux collégiens, de la 6^e à la 3^e. Il est accessible les mercredis après-midi ainsi que pendant les vacances scolaires. Les élèves de CM2 peuvent également accéder au Local les mercredis matin (pendant les périodes scolaires) et une journée par semaine pendant les vacances scolaires.



RETOUR SUR UNE FIN D'ANNÉE PLEINE DE DÉCOUVERTES POUR LES JEUNES ENFANTS

Le service petite enfance du SIVU de La Roche-Bernard est composé de deux crèches (à Nivillac et à Férel), d'un Relais Petite Enfance et d'un Lieu d'Accueil Enfants Parents.

L'objectif est de répondre aux besoins des enfants, des familles et des assistantes maternelles des communes de Camoël, Férel, La Roche-Bernard, Nivillac, Marzan, Pénestin et Saint-Dolay.

En juin dernier, les équipes petite enfance ont mis un point d'honneur à proposer des temps conviviaux et festifs réunissant les enfants, les assistantes maternelles et les professionnelles de la crèche. Ces moments partagés ont été autant d'occasions de renforcer les liens, de vivre ensemble des instants joyeux et de clôturer l'année en douceur.

Une sortie plage à Pénestin a permis aux enfants, comme aux professionnelles, de profiter de l'air marin, les pieds dans le sable et le sourire aux lèvres.

Un bal breton, animé par la compagnie Kenleur, a fait danser petits et grands ! Adaptées aux jeunes enfants, les danses ont permis à chacun de participer à son rythme, dans une ambiance chaleureuse et musicale.

Une visite au jardin collectif de La Roche-Bernard a offert une belle immersion dans la nature. Les enfants ont pu explorer, observer, toucher et sentir les plantes, tout en découvrant les plaisirs du jardinage.

Ces rendez-vous ont été rendus possibles grâce à l'implication des professionnelles du territoire et à la participation enthousiaste des assistantes maternelles. Un grand merci à toutes celles et ceux qui ont contribué à la réussite de ces moments partagés.

Tout au long de l'année, les enfants accueillis en crèche ou chez une assistante maternelle ont eu la chance de participer aux éveils aux livres à la médiathèque de Férel, animée par Stéphanie Picaud (de l'association Lire Pour Toi). De magnifiques séances grâce à la présence de l'intervenante.

Formation

Les équipes petite enfance du SIVU se forment régulièrement afin de conserver une qualité d'accueil. Trois professionnelles ont été formées avec le programme LANTERNE sur la prévention des violences sexuelles chez les enfants. De plus, en mars, toutes les professionnelles du SIVU ont participé à une journée pédagogique sur la santé environnementale et leurs pratiques au quotidien auprès des enfants.

À la crèche, d'autres temps forts ont rythmé la fin d'année. Les Olympiades organisées avec les premières années de maternelle des deux écoles de Férel ont été un véritable succès : parcours moteurs, jeux collectifs et rires partagés ont permis aux enfants de la crèche de rencontrer les plus grands dans une ambiance bienveillante et dynamique.

La Fête de la musique, quant à elle, a transformé la crèche en scène joyeuse où la déambulation musicale de la compagnie Sur les Rives s'est arrêtée.

Pour finir, le jardin de la crèche s'est transformé en véritable terrain d'exploration et de découverte, grâce à l'aménagement d'un espace extérieur repensé avec soin. Au cœur de ce nouvel aménagement : un potager qui fait le bonheur des enfants... Plantations, arrosage, observation, insectes... les tout-petits participent activement à la vie du jardin. Cet espace nature, pensé pour favoriser l'éveil sensoriel, la motricité et le lien avec l'environnement, s'inscrit pleinement dans le projet pédagogique de la crèche.



Le LAEP (Lieu d'Accueil Enfants Parents), espace de rencontres, d'écoute et de jeu pour les enfants de moins de 4 ans accompagnés d'un parent ou adulte référent a rouvert ses portes depuis le lundi 1^{er} septembre, après sa fermeture estivale.

Julie et Laurence vous accueillent tous les lundis (hors vacances scolaires), toujours dans un cadre bienveillant et chaleureux. Accueil libre entre 9h et 11h30. Gratuit, anonyme, sans inscription.

Au Relais Petite Enfance, il y a également eu d'autres temps forts. Ba2i est venu sur les temps collectifs afin d'échanger avec les assistantes maternelles sur le rôle de l'association et les liens possibles autour de l'accueil inclusif.

De plus, les ateliers bien-être animés par Anne Claire Launay ont permis de prendre un temps pour soi, de relâcher les tensions et de valoriser le bien-être au travail. Une belle manière de prendre soin des professionnelles qui accompagnent les enfants au quotidien.

Une sortie au parc de Branféré a eu lieu. Petits et grands ont pu découvrir les animaux du parc dans un cadre verdoyant et apaisant. Une journée riche en émerveillement, propice à l'éveil et à la curiosité des tout-petits.

Vous recherchez un mode d'accueil pour votre jeune enfant (jusqu'à 3 ans) ?

Contactez le guichet unique petite enfance au 02 99 90 78 56 ou rpe@sivulrb.fr



RESTAURANT SCOLAIRE : UNE RENTRÉE 2025 PLACÉE SOUS LE SIGNE DU CHANGEMENT

La commune a choisi, depuis l'ouverture du restaurant scolaire en 2013, de confier sous forme de marché public, la préparation et la fourniture des repas à une entreprise spécialisée dans le domaine de la restauration collective.

Le premier semestre 2025 a été consacré au renouvellement du marché du restaurant scolaire qui arrivait à son terme le 31/08/2025.

Ce nouveau marché s'inscrit plus globalement :

- Dans les orientations fortes de la commune en matière d'enfance-jeunesse, où la qualité du service de restauration constitue un axe important, en lien avec le renouvellement des engagements *Mon Restau Responsable*,
- Dans les enjeux de valeurs éducatives traduites au sein du Projet Éducatif de Territoire (PEDT).
- Il comprend la préparation et la fourniture d'environ 37 000 repas cuisinés sur place par an pour les temps scolaires et de loisirs (48 semaines par an) :
- Sur le temps scolaire, une moyenne de 250 repas par jour cuisinés pour les enfants des deux écoles,
- Sur les temps péri et extrascolaires (mercredi et vacances scolaires), une moyenne de 25 repas par jour pour les enfants et les jeunes qui fréquentent l'Accueil de loisirs et le Local Jeunes.

Au regard des différents enjeux et de la complexité du sujet, la commune a fait le choix d'être accompagnée par le prestataire GAB 44, dans la construction du cahier des charges et l'analyse des offres. Le GAB 44 travaille déjà en partenariat étroit avec la commune sur le sujet des approvisionnements, afin de garantir le respect des obligations des lois EGalim (loi pour l'équilibre des relations commerciales dans le secteur agricole et alimentaire et une alimentation saine, durable et accessible à tous) et Climat et Résilience.

Le travail a par ailleurs été mené en concertation avec les écoles, les représentants des parents et le centre de loisirs.

4 offres ont été remises à la mairie et les candidats correspondants auditionnés les 4 et 9 avril derniers. Une analyse très précise de ces offres, présentée à la Commission d'appel d'offres réunie fin avril, a permis à cette dernière de retenir l'offre d'AGORA 2R.

Depuis le 1^{er} septembre 2025, l'association AGORA 2R a donc pris la suite de la société API Restauration, en place depuis septembre 2017, en reprenant l'ensemble du personnel (obligation liée au Code du travail). Le marché public *restauration collective* lui a été attribué par la commune pour une durée de 4 ans.

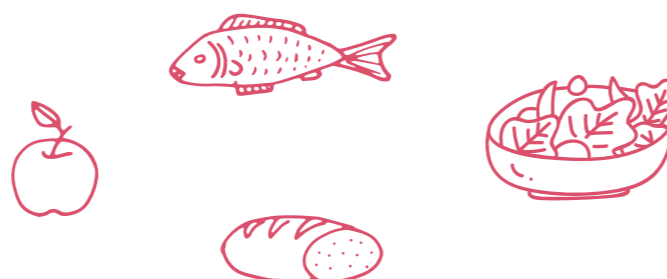
AGORA 2R a hérité des engagements d'AGORA Services historiquement implantée à Lorient. Il s'agit d'une entreprise de l'économie sociale et solidaire totalement engagée dans ses missions au service des publics accueillis et auprès de ses clients, dans le souci de participer au développement des territoires où elle intervient.

AGORA 2R gère plus particulièrement les activités *restauration et centrale de référencement et traiteur*. Elle comprend un restaurant central basé à Lorient et 16 sites en gestion concédée (comme Férel désormais). Membre de *Produit en Bretagne* depuis 2011, l'association a développé des relations privilégiées avec des entreprises adhérentes de l'association *Produit en Bretagne*.

Concernant les approvisionnements des matières premières, la commune, dans un objectif d'alimentation saine et durable pour les enfants, poursuit sa progression. Il est ainsi prévu dans ce nouveau marché :

- 40 % de produits biologiques* (contre 30 % dans le précédent marché),
- 50 % de produits de qualité et durables* au sens de la loi EGalim,
- 60 % des viandes et poissons de qualité et durables* conformément à l'exigence de la loi Climat et Résilience.

↳ Jérôme Eonnet, Adjoint au maire en charge de l'Enfance, la Jeunesse et la Vie scolaire



* % de produits en valeur d'achats de denrées alimentaires



Pour les plus petits, égrainer les aliments par exemple. Résultat, la bolognaise végétale lentilles de la veille a été un succès ! Si on lui demande sa recette préférée, elle vous parle du Saint-Honoré au chocolat, son gâteau d'anniversaire, nous avoue-t-elle...

Entourée d'une équipe que les enfants connaissent bien, Marie-Paule, Agnès, Stéphanie C., Stéphanie V. et Véronique, Madeline Colmant Laravine prépare environ 250 repas par jour. Au menu, des produits locaux bio, de qualité et durables pour une cuisine de proximité.

Au-delà des repas, c'est un collectif qui œuvre au quotidien pour que les enfants passent un bon moment à table, prennent du plaisir. Des professionnelles pleinement engagées autour de l'éducation culinaire. Une équipe avec des projets, celui d'un moment de partage avec les parents, les acteurs de la commune pour faire découvrir le restaurant scolaire, avec les seniors du Florilège ou encore l'idée d'une soupe populaire...

De cette rencontre, les courgettes provençales du jour auront une saveur particulière, celle de la générosité de toute une équipe !

Portrait

Une nouvelle chef gérante au restaurant scolaire

Il est encore tôt ce mercredi matin, Madeline Colmant Laravine nous accueille avec un café et le sourire. Depuis avril, elle a pris ses marques au sein du restaurant scolaire de la commune. Un nouveau challenge pour cette pâtissière de métier qui après avoir fait ses armes dans de grandes maisons parisiennes comme celle de Cyril Lignac, a finalement posé ses valises en Bretagne. La cuisine, c'est d'abord pour elle, des moments qui rassemblent. Avec un papa qui cuisinait beaucoup, le choix de la pâtisserie s'est imposé naturellement pour la gourmande qu'elle dit être ; elle se définit comme « bec sucré » !

Ce qui l'anime : faire plaisir, donner envie aux enfants de manger sainement, d'oser, de découvrir de nouveaux goûts et des saveurs, y compris des épices comme le gingembre... Sans livrer tous ses secrets, cela passe par quelques astuces, pour s'adapter.

LE PROJET ÉDUCATIF DE TERRITOIRE : UN PROJET TRÈS CONCRET AU SERVICE DES ENFANTS ET DE LA COMMUNE

Le Projet Éducatif de Territoire (PEDT) est un dispositif mis en place par la commune en partenariat avec l'Éducation Nationale et les acteurs locaux. Grâce au PEDT, les écoles, les temps périscolaires et de loisirs travaillent main dans la main pour que les enfants grandissent, découvrent et s'épanouissent dans un cadre cohérent et bienveillant. En d'autres termes, le PEDT permet de créer une continuité éducative entre l'école, la famille et les activités proposées par la collectivité. Le PEDT se veut le plus collaboratif possible entre les différents acteurs.

Il a ainsi réuni sur l'année scolaire 2024/2025 :

- Les équipes enseignantes et de direction des écoles Le Ruisseau Blanc et Notre Dame,

- Les associations de parents d'élèves (APEL, Amicale Laïque et Comité de parents),
- Les PEP 56 (service enfance jeunesse),
- Les structures partenaires (crèche Le p'tit Bois Dormant, MAM Les petites chouettes, EHPAD et EAM Le Florilège),
- Les associations locales (Atout Âge, SEL Férélais, Vilaine Compagnie...),
- La municipalité et ses services,
- Et bien sûr les familles qui restent au cœur du projet.

>> La suite p22

Cette coopération a permis de proposer des activités diversifiées, d'assurer leur complémentarité et de répondre au mieux aux besoins des enfants.

De beaux moments intergénérationnels, favorisant l'échange et la solidarité entre les plus jeunes et les aînés de la commune, resteront dans les mémoires :

- Ateliers créatifs partagés entre les enfants et les résidents du Florilège qui ont réalisé des bricolages de Noël, des échanges de cartes de vœux...
- Rencontres autour du jeu où petits et grands ont découvert ou redécouvert des jeux traditionnels et modernes et participé à des Olympiades,
- Chants et chorales lors de séances communes ou de la représentation de la Classe Orchestre de l'école du Ruisseau Blanc. Une chanson, *La Fête à Férel* (paroles à retrouver ci-contre), a également été créée et interprétée lors de la Fête de la Musique par tous les enfants devant les résidents pour porter un message universel.
- Théâtre au Florilège et interventions autour du handicap dans les classes qui ont permis l'ouverture du regard lors d'ateliers partagés avec les résidents de l'EAM.

Afin de symboliser ces échanges très riches et les liens créés au fil des rencontres, les enfants (écoles, centre de loisirs, Local Jeunes) et les résidents du Florilège ont réalisé, avec l'appui des services techniques, un Arbre de vie sous forme d'une œuvre collective. Cette œuvre, composée de 30 panneaux a été inaugurée autour d'un goûter le 3 juin. Elle est installée dans les jardins du Florilège, n'hésitez pas à venir l'admirer.

Tous ces moments partagés entre générations ont apporté joie, complicité et beaucoup de souvenirs. Comme l'a si joliment résumé non sans émotion, Isabelle Deux, infirmière coordinatrice au Florilège : « cela met de la vie dans la maison ».

Le PEDT ne s'arrête pas là, d'autres actions sont déjà en préparation pour l'année scolaire qui vient de démarrer.

L'arbre de vie réalisé par les enfants des écoles, de l'accueil de loisirs, du Local Jeunes et des résidents du Florilège.



↳ Jérôme Eonnet, Adjoint au Maire, en charge de l'Enfance, de la Jeunesse et de la Vie Scolaire
Anaïs Buzais, Coordinatrice Enfance-jeunesse Accueil de Loisirs de Férel - Les PEP 56

La fête à Férel

Approchez-vous, c'est la fête à Férel
De la joie et de la bonne humeur
Sous le soleil, tendez bien vos oreilles
Pour un moment de bonheur !

Nous chantons pour les personnes âgées
Nous chantons aussi pour les bébés
Nous chantons pour toi le boulanger
Le fleuriste et tous les menuisiers
Nous chantons pour les gens dans l'besoin
Nous chantons aussi pour l'orphelin
Nous chantons pour tous nos cousins
Nos parents et tous nos copains

Nous chantons pour les handicapés
Nous chantons aussi pour mon pépé
Nous chantons pour toi le cuisinier
L'infirmier et tous les kinés
Nous chantons pour les gens qui sont seuls
Nous chantons aussi pour nous les jeunes
Nous chantons pour un professeur
Pour un frère ou pour une sœur

Nous chantons la la la ...
Nous chantons la la la ...
Nous chantons la la la ...
La la la la la
Nous chantons la la la ...
Nous chantons la la la ...
Nous chantons la la la ...
La la la la la

S. Leroux

L'OUTIL EN MAIN ESTUAIRE DE VILAINE

13 ans au service de la transmission des savoir-faire

Depuis 13 ans, L'Outil en Main de Férel initie les jeunes de 10 à 14 ans aux métiers manuels de l'artisanat et du patrimoine.

12 ateliers, 20 métiers représentés, 282 jeunes déjà accompagnés, encadrés par 62 artisans bénévoles passionnés.

Chaque mercredi, les jeunes découvrent des gestes, des matériaux... et surtout une passion pour les métiers manuels

- Vous êtes artisan à la retraite ? Venez transmettre votre savoir-faire.
- Votre enfant est curieux ? Offrez lui une expérience unique.

L'Outil en Main de Férel : transmettre aujourd'hui les talents de demain.

Échanger et transmettre

Quand les gens de métier communiquent leurs savoir-faire aux jeunes de 10 à 14 ans.



L'ORBE DU FORGERON

Ce nom évoque à la fois la sphère (l'orbe), le travail manuel (le forgeron) et suggère un objet à la fois décoratif et symbolique, issu d'un savoir-faire artisanal.

📞 Gilbert (président) 06 77 15 19 27
✉️ gilbert.thobie@orange.fr

UNE SAISON PROMETTEUSE POUR LE BASKET SUD VILAINE

Avec une reprise dynamique, le Basket Sud Vilaine (BSV) est prêt à faire vivre les salles de Férel et Pénestin au rythme du basket ! Avec environ 24 heures hebdomadaires de basket réparties entre entraînements et matchs, le club s'organise pour accueillir tous les passionnés, petits et grands.

À partir de 5 ans, les jeunes peuvent découvrir les joies du basket dans une ambiance conviviale et dynamique. Des U7 aux seniors, toutes les catégories sont représentées et chacun peut trouver sa place dans l'équipe. Les nouveaux venus ont la possibilité de participer à deux entraînements d'essai gratuits avant de s'engager : une belle occasion de tester l'esprit du club sans pression.

Depuis le mois de septembre chaque joueur défend les couleurs du club pour son équipe dans le championnat départemental. Le bureau a également prévu des actions pour les licenciés : sortie à Nantes ou Cholet pour aller voir un match professionnel, fête du basket en juin et le club sera présent lors de manifestations telle que la soirée du 13 juillet à Férel.

Cette année, Paco Bonté rejoint l'encadrement sportif de plusieurs équipes de jeunes. Son engagement auprès du BSV est précieux et nous

lui souhaitons la bienvenue. Que ses qualités d'entraîneur et de basketteur soient une source d'inspiration et de progrès pour tous les jeunes dont il aura la charge.

Nouveauté cette saison : la boutique du club s'étoffe avec une gamme de vêtements et accessoires personnalisés. De quoi afficher fièrement les couleurs du Basket Sud Vilaine sur et en dehors du terrain !

Le mot de Philippe Bernard, co-président :

« Après quelques départs dans l'encadrement des joueurs et dans le bureau, nous recherchons des parents, basketteurs ou non. Nous avons besoin de personnes disponibles. Moi, qui ne suis pas basketteur, j'ai appris à faire la table de marque et le chrono. Tout le monde est capable de trouver sa place ».

Composition du bureau : co-présidents : Philippe Bernard et Jérémie Guiheneuf ; secrétaires : Anne Favard et Karine Wallet ; trésorière : Marie-Anne Haumont.

✉ secretariat.bsv@gmail.com

f [Bsudvilaine](https://www.facebook.com/Bsudvilaine)



Paco Bonté, nouvel entraîneur et les U18 masculins.



LA FORME PAR LA GYM

La pause estivale a laissé place à une reprise musclée pour l'association La Forme par la Gym. Reprise sous le signe de la nouveauté, avec l'arrivée d'un nouveau coach, Axel, qui dispensera les cours proposés par l'association.

- Le cours de Pilates est une méthode pratiquée au tapis avec ou sans ballon. Les objectifs du cours sont le développement des muscles profonds, l'amélioration de la posture, l'équilibrage musculaire et l'assouplissement articulaire. **Salle de la Fontaine, le mardi à 17h, 18h ou 19h**
- Les cours de gym proposent des séances variées de renforcement musculaire (cuisses, abdos, fessiers), de cardio-boxe, de circuit-training, de Tabata, de stretching... **Salle polyvalente, le mercredi à 19h30 ou 20h30 et le jeudi à 8h45.**

Quelques places sont encore disponibles pour le cours de gym de mercredi à 20h30.

✉ gymferel@gmail.com



YOGA ICI ET LÀ, UNE ASSOCIATION DYNAMIQUE

Après avoir fêté ses 20 ans, l'association Yoga Ici et Là est plus que jamais dans la dynamique de proposer la pratique du yoga au plus grand nombre avec des cours* de yoga doux sur chaise, de yoga yin et de yoga Hatha ancestral.

À chacun de trouver le yoga qui lui convient :

- Hatha Yoga : ce cours combine postures et respiration afin de renforcer et d'assouplir le corps. Il se termine par une relaxation.
- Yoga yin : il s'agit toujours de Hatha yoga mais pratiqué sur un rythme lent, tout en douceur. Les postures, non exigeantes, sont tenues pour permettre d'étirer le muscle en profondeur. Ce cours, encadré par Nathanaëlle, inclut également des moments de méditation et/ou de respiration.
- Yoga doux sur chaise : ce cours tout en douceur, assuré par Nathalie avec l'assistance de Typhaine, se fait sur chaise (ou sur tapis). Il permet aux personnes ayant des problèmes de mobilité (station debout, problème d'équilibre, douleurs aux genoux ou aux pieds...) de continuer la pratique du Hatha yoga. Un moment de relaxation ponctue chaque séance.



FÉREL	CAMOËL
HATHA YOGA	HATHA YOGA
• Lundi 17h30 ou 18h45 , salle de motricité de l'école du Ruisseau Blanc	• Judi 19h , salle ALSH • Vendredi 10h30 , salle ALSH
• Mardi 9h45 ou 11h , salle polyvalente	YOGA DOUX SUR CHAISE ET/OU TAPIS Judi 15h , salle ALSH
	YOGA YIN Vendredi 9h15 , salle ALSH

* Cours d'une heure. Possibilité de faire un essai. N'hésitez pas à nous contacter par mail.

✉ yogalement@gmail.com



FOOTBALL CLUB PRESQU'ÎLE VILAINE

Le FC Presqu'île Vilaine propose la pratique du football pour les filles et les garçons à partir de 5 ans.

Pour la saison 2025/2026, nous avons engagé 4 équipes seniors (3 équipes masculines et 1 équipe féminine), 1 équipe vétérans ainsi que plus de 15 équipes de jeunes (de 6 à 18 ans). Cette saison, nous avons pu créer, pour la première fois, une équipe U15 féminines en foot à 11 ainsi que 2 équipes U18 masculines, ce qui annonce une suite très prometteuse. Nous comptons au total plus de 350 licenciés. En juillet dernier, le club a organisé sa 3^e édition des Sardinades au Logo.

L'événement a été une réussite puisqu'environ 1 000 personnes étaient présentes.

La saison a débuté par le tournoi de rentrée les 30 et 31 août. Une vingtaine d'équipes ont été présentes sur le week-end regroupant les catégories U10-U11 et U12-U13.



Du côté de l'encadrement, un peu de changement en ce début de saison. Notamment avec l'arrivée de Luca en apprentissage de son BP JEPS afin d'épauler Élouan, notre éducateur qui poursuit sa 3^e saison à nos côtés. Les seniors masculins ont également accueilli Yohan Baucher, leur nouveau coach. Il est accompagné de Sébastien Le Thiec, Martial Dubois, Kévin Guimard et Loïc Le Quitte.

L'équipe est plus que jamais déterminée et motivée à décrocher de nouveaux objectifs cette saison.

Rappel : nous sommes toujours à la recherche de bénévoles alors si vous avez envie de représenter notre club par l'arbitrage (formation d'arbitre officielle prise en charge par le club) ou par différentes actions (buvette, traçage des terrains...), même si ce n'est que 2 ou 3 fois dans l'année, n'hésitez pas à prendre contact avec l'association : camoelpresquilefc@gmail.com.

Prochaines festivités du club :

- Concours de palets le samedi 17 janvier à Assérac,
- Sardinade le samedi 25 juillet au Logo à Pénestin.

la parole aux associations

CAP FÉREL, ASSOCIATION DE MARCHÉ NORDIQUE

Le 5 juin dernier, Cap Férel tenait son Assemblée Générale et dressait le bilan d'une année animée et sportive. L'association a proposé près de 90 sorties et arpenté les nombreux chemins de la commune et ceux des alentours.

Sous la houlette d'animateurs diplômés et motivés, c'est plus de 50 adhérents (sur 80) qui se sont retrouvés très régulièrement pour des parcours de 8 à 14 km, répartis en groupes de niveau.

Le 5 octobre 2025, en partenariat avec Rando-Vilaine, Cap Férel organisait avec succès *La Férelaise-October Rose*, réunissant 520 marcheurs de toute la région et permettant de récolter plus de 5 200 € au profit de la Ligue Contre le Cancer du Morbihan.

L'année a été émaillée de plusieurs rendez-vous festifs, comme la grande soirée *latino* ou le vin chaud de Noël, permettant aux adhérents de mieux se connaître et d'entretenir l'esprit convivial de Cap Férel.



 cap.ferel@outlook.fr



RANDO-VILAINE ANNÉE 2025/2026

Rando-Vilaine, association de randonneurs, ouverte à toute personne aimant la marche en groupe, découvrir par les sentiers, le littoral ou la campagne bretonne et son patrimoine. Dans un esprit de convivialité et d'échanges amicaux, la bonne humeur est toujours au rendez-vous !

Organisation de randonnées accompagnées toute l'année :

- Chaque lundi matin : sortie d'environ 6 km sur Férel pour les personnes souhaitant découvrir l'association, se tester, se remettre à la marche... Rendez-vous : parking salle polyvalente à 9 h 30.
- Chaque jeudi après-midi : sortie d'environ 10 km à 12 km sur la commune de Férel. Rendez-vous parking de la salle polyvalente à 14 h. Sortie en extérieur 2^e jeudi du mois.



- Premier dimanche de chaque mois (sauf juillet et août) : dans un rayon de 30 km, parcours de 12 km environ, en après-midi d'octobre à mars et avec pique-nique pour les autres sorties. Rendez-vous *parking du Ruisseau Blanc* (face pharmacie). Informations communiquées sur le site, par courriel aux adhérents et dans la presse locale.
- Une sortie sur un week-end clôture la saison, le 1^{er} ou 2^e week-end de juin, souvent dans le Grand-Ouest !

L'association participe également à des manifestations caritatives ponctuelles : Octobre Rose, Téléthon... Elle encadre quelques sorties du périscolaire ou des écoles primaires.

Notre cotisation annuelle est de 8 €.  rando.vilaine@gmail.com  randovilaine.fr



LA VILAINE COMPAGNIE ÉCOLE DE THÉÂTRE

Jamel Comedy Club et Théâtre Marigny, Paris.

La Vilaine Compagnie est partenaire, par l'intermédiaire de la compagnie ARTEM (Ambon-56), du Trophée Impro Culture et Diversité, soutenu par Jamel Debouze. À cette occasion, nous avons accompagné 4 jeunes bretons à Paris en juin dernier. Une première soirée au Jamel Comedy Club a permis aux coaches de fouler cette scène mythique devant les jeunes improvisateurs venus des 4 coins de France. Le lendemain, une soirée de gala au théâtre Marigny a permis aux jeunes talents de s'exprimer aux côtés de Jamel et de *Papy*, figure nationale de l'improvisation théâtrale.

Nos dates à retenir cette année :

- Samedi 20 décembre à 19h : *Catch Impro*, salle polyvalente de Férel. Le *Catch Impro* est une rencontre d'improvisation théâtrale survoltée où vont s'affronter deux duos « surprise ». À la manière d'un match de catch, tous les coups verbaux sont permis. Seul l'arbitre peut décider des règles et infliger des fautes aux catcheurs présents sur le ring. Le public sera sollicité pour voter après chaque improvisation. Attention, ça va déménager !
- Samedi 30 et dimanche 31 mai 2026 : spectacle de fin d'année. Programme des spectacles en cours.



 vilainecompanie@gmail.com

PENGOBILO

Pengobilo, association qui initie aux nombreuses danses de Haute et Basse Bretagne, regroupe près d'une centaine d'adhérents.

Depuis septembre dernier on entend la musique tous les mardis soirs entre 20 et 22 heures du côté de la salle polyvalente. Les adhérents se forment ou se perfectionnent dans la bonne humeur. Venez les rejoindre, les adhésions se font toute la saison.

Les musiciens de l'association accompagnent parfois les danseurs pour leur plus grande joie et se produisent dans la région.

Cette année, le fest-noz annuel aura lieu le samedi 29 novembre à la salle polyvalente à partir de 20 h 30.



Le groupe Imoret mat 

Trois groupes se produiront sur scène :

- Damad
- Kris'arm
- Pengobilo sonnous

Pour tout renseignement complémentaire, vous pouvez contacter le secrétaire de l'association :

 christophe.gaigeard@wanadoo.fr



LE SEL FÉRÉLAIS

En parallèle des échanges de biens et de services qui continuent d'aller bon train au sein du SEL (Système d'Échange Local), les initiatives de nos adhérents sont là pour créer du lien et élargir la palette de nos activités.

C'est ainsi qu'à l'initiative d'une adhérente, un atelier jeux de société a vu le jour à l'automne 2024. Vite baptisé le Sel du Jeu, il compte une bonne douzaine de participants. Cet atelier inter-générationnel se déroule un vendredi sur deux à la salle du Pressoir de 18h à 22h et permet à chacun de s'initier à de nouveaux jeux. En fonction du nombre de participants, connu à l'avance par un système simple d'inscription au préalable, les joueurs proposent des jeux qui seront pratiqués lors de la séance. La soirée commence souvent par un jeu qui implique l'ensemble des participants en 2 ou 3 équipes, puis dans un second temps, l'assemblée se sépare en 2 ou 3 tables qui s'adonnent à des jeux différents : Time's Up, Code Names, Master Word, Skyjjo, Mascarade, Dixit, Taboo... sont autant d'occasions de faire travailler nos méninges, d'attraper de bons fous rires et de mieux se connaître. Inutile de préciser qu'une pause grignotage s'impose entre les deux temps de la soirée, ce qui permet à ceux qui ne peuvent pas rester toute la séance de s'éclipser alors que d'autres arrivent pour se joindre à la deuxième partie des réjouissances.



Le Sel du Jeu a profité du temps estival pour proposer début août une après-midi jeux de plein-air au jardin partagé, suivie d'un pique-nique musical. Les guitares et l'harmonica étant de sortie, les 24 participants ont poussé la chansonnette jusque tard dans la nuit.

Alors que s'annonce l'hiver et que les occasions de se rencontrer se font plus rares - quoique

les ateliers théâtre, bricolage ou couture ne soient pas en reste - l'atelier jeux nous permet de nous retrouver régulièrement et de passer une soirée conviviale dans la bonne humeur.

N'hésitez pas à nous rejoindre ou à pousser la porte lors d'une de nos réunions mensuelles, le 2^e mercredi du mois à 18h30, salle du Pressoir.

 selferelais@gmail.com

 www.leselferelais.com



LES LILAS BLANCS

Le club se compose de 97 adhérents âgés de 60 à 95 ans. Une rencontre avec les clubs de Férel, Marzan, Nivillac, Pénestin et Saint-Dolay a eu lieu en juin autour d'un repas dansant réunissant plus de 100 personnes et animé par notre accordéoniste Serge Briand.

Le Forum des associations de septembre nous a permis de faire découvrir notre Club et ses activités aux visiteurs. Certains ont été intéressés et seront contactés pour nos activités à venir.

Le repas dansant a eu lieu le 17 octobre, animé par le Petit Fermier qui nous a raconté sa vision de la vie et de l'actualité. De très bons moments de rire. Une sortie en car d'une journée nous a permis de découvrir le Cadre Noir de Saumur ainsi que la visite d'un village troglodytique.

En décembre, nous partagerons un déjeuner Cabaret de Noël, à la Porte du Golfe de Muzillac.

Les activités mises en place ont lieu :

- Ateliers loisirs créatifs, annexe de la salle de la Fontaine, les mardis à 14 heures.
- Jeux de cartes, annexe de la salle de la Fontaine, les jeudis à 14 heures.

Autant de bonnes raisons pour venir nous rejoindre. N'hésitez pas à nous contacter. La reprise des adhésions aura lieu en janvier autour d'une galette des Rois.

 Monique (présidente)  02 99 90 06 92

 Brigitte (secrétaire)  09 67 88 39 63



LES AMIS DU PATRIMOINE DE FÉREL

Depuis le dernier Férelais, l'association a été très active avec la restauration du four de Kerbalan avec l'aide des habitants du villages, la restauration du four de Kersavage (chantier en cours) et le remontage en 24 heures de la Croix du cimetière qui date de plusieurs siècles et qui prend place désormais à l'entrée du cimetière de Gobun.




Pour la petite histoire, cette Croix doit dater de l'origine du premier cimetière qui se trouvait autour de l'ancienne église sur la place du marché actuel, son déplacement a eu lieu en 1848 pour prendre place dans l'ancien cimetière, le Maire de l'époque étant Édouard Pied demeurant à Trégrain.


Dans le cadre de la restauration de l'église et avec le concours des adhérents de l'association, nous avons organisé le week-end de l'Ascension sur le marché de Férel la vente de pain cuit à l'ancienne, de bouquets champêtres, le livret « Férel dans la Poche de Saint-Nazaire ». Tous les bénéfices de cette matinée ont été reversés à la Fondation du Patrimoine.

Nous avons aussi organisé la visite du grand blockhaus à Batz-sur-Mer, la visite de la chapelle de Coët-Castel, nous étions présents pour le passage de la troménie de Sainte Anne et du Tro-Breizh sur la commune. Depuis le mois d'août, l'association a mis en vente un document « L'église de Férel raconte notre histoire » avec photos, réalisé par Yannick Guihéneuf au prix de 15 € dont 8 € reversés à la Fondation du Patrimoine pour les travaux de restauration de l'église.

Nous étions aussi présents pour les Journées Européennes du Patrimoine le 20 et 21 septembre dans l'église Notre Dame de Bon Garant que vous pouvez découvrir sur notre site, car depuis juin l'association a un site internet dédié à l'histoire locale et régionale créé par Philippe Le Ray membre des Amis du Patrimoine de Férel et que vous pouvez découvrir sur : www.patrimoineferel.com.

Si nos activités vous intéressent, vous pouvez nous rejoindre dans un esprit de bonne humeur, de partage et de convivialité.

 Ferdinand Philippe (président)  06 07 76 75 36  ferdinand.philippe@orange.fr

 Philippe Le Ray (responsable du site internet)  06 07 76 75 36  philleray@orange.fr

UNC FÉREL/CAMOËL

Regroupement des 2 associations UNC



En ce début d'année 2025, Patrick Croquet, président de l'UNC de Camoël, a rencontré les adhérents de l'UNC de Férel. En raison du nombre d'adhérents à son association, il a proposé le projet de regroupement ou de fusion des 2 associations. Après plusieurs réunions de conseil d'administration et d'une réunion générale, et avec les conseils du président départemental UNC 56, Monsieur Maillard, les deux associations de Férel et de Camoël ont opté pour le regroupement.

L'association devient UNC Férel/Camoël, dont le président est Bertrand Fontaine (Férel) et le vice-président est Patrick Croquet (Camoël).

Forum des associations 2025

Le 6 septembre 2025, l'association UNC Férel/Camoël était présente au Forum des associations. Lors de la dernière assemblée générale départementale de l'UNC 56, il a été rappelé que l'association est vieillissante et qu'il fallait promouvoir le recrutement. Ainsi, l'association UNC Férel/Camoël a pu mettre en avant ses missions, ce qui a permis d'accueillir de nouveaux adhérents.

Dans le but de contribuer au devoir de mémoire, de maintenir le lien de camaraderie et de solidarité, les combattants des conflits terminés, les militaires d'active ou de réserve, les personnes du service militaire, les jeunes du service national universel, les orphelins et les veuves de guerre, pompiers, militaires OPEX ou OPINT, et toutes les personnes sympathisantes sont les bienvenus au sein de l'association UNC.



Si vous n'avez pas pu nous rencontrer lors de ce forum, vous pouvez toujours contacter l'association UNC Férel/Camoël par  :

uncferel56130@gmail.com

TOP CHRON'EAU

12 mois pour comprendre, agir et préserver l'eau !

ÉCO-GESTES
Je commence dès aujourd'hui à préserver l'eau

NOTRE TERRITOIRE, NOTRE EAU, NOTRE RESPONSABILITÉ
Nous vivons dans un monde où l'eau semble couler de source. Ouvrir un robinet, faire une lessive ou arroser un jardin sont des gestes devenus automatiques. Et pourtant, chaque goutte compte. Le changement climatique, la pression sur les milieux naturels et les usages croissants rendent la préservation de l'eau plus que jamais urgente.

Au jardin	À la maison	En balade
#1 Recueillir l'eau de pluie pour arroser ses plantes et son jardin.	#1 Ne pas laisser l'eau couler pendant qu'on se savonne les mains, qu'on se brosse les dents ou qu'on se douche.	#1 Respecter les milieux humides et leur fragilité.
#2 Arroser le matin ou le soir.	#2 Faire des machines à laver bien remplies.	#2 Ne rien jeter sur la voie publique, même dans les grilles d'eaux pluviales car la mer commence ici !
#3 Choisir des plantes locales et résistantes à la sécheresse.	#3 Utiliser des mousseurs ou réducteurs de débit sur vos robinets.	
	#4 Boire l'eau du robinet, tout simplement !	

CapAtlantique LA BAULE-GUÉRANDE AGGLO
cap-atlantique.fr

Face aux enjeux grandissants liés à l'eau, CapAtlantique La Baule-Guérande Agglo lance TOP Chron'Eau, une opération qui se déroule de juillet 2025 à juin 2026.

Objectif : sensibiliser les habitants à cette ressource essentielle à travers 12 mois d'animations, d'ateliers et de découvertes gratuites sur tout le territoire.

Notre quotidien semble facilité par l'eau : un robinet qu'on ouvre, un jardin qu'on arrose... Et pourtant, chaque goutte compte. *D'où vient cette eau ? Comment est-elle traitée, transportée, protégée ?* TOP Chron'Eau propose de mieux comprendre le cycle de l'eau, ses enjeux locaux (captages, qualité, quantité) et les actions engagées pour une gestion durable.

Avec 98 km de littoral, des marais salants, la Brière et 461 km de cours d'eau, notre territoire est occupé à 12 % par l'eau. CapAtlantique La Baule-Guérande Agglo, soucieuse de préserver cette ressource, agit concrètement avec des actions pour la restauration des cours d'eau et des zones humides, un réseau d'eau potable performant, une surveillance rigoureuse de la qualité, un prix maîtrisé et la recherche de solutions innovantes (comme la réutilisation des eaux usées traitées).

Avec Top Chron'Eau, l'Agglo se laisse 12 mois pour faire redécouvrir l'eau sur son territoire, ses usages et ses enjeux, à travers un programme d'animations et d'ateliers pour apprendre, agir et préserver la ressource.

Le 22 novembre, et si on parlait assainissement ?

Parmi les temps forts, cet automne rendez-vous à la station d'épuration de Livery (Guérande) qui ouvre ses portes le 22 novembre de 10h à 17h.

À l'occasion de la journée mondiale des toilettes, et si on parlait assainissement ? Comment fonctionne une station d'épuration ? Comment les eaux sont-elles traitées ? Où sont-elles rejetées ?

Une animation organisée par la SEPIG. Inscription préalable sur www.sepig.fr.

Retrouvez le programme complet sur www.cap-atlantique.fr et les réseaux sociaux de l'Agglo.



1



2



3



4



5

- 1 : Fête de la musique, 21 juin 2025
- 2 : Concert Voix d'eau à l'église, 18 mai 2025
- 3 : Vide-greniers de l'Amicale Laique, 15 juin 2025
- 4 : Feu d'artifice, 14 juillet 2025
- 5 : Banquet de Ferelix de l'APEL, 14 juillet 2025

manifestations à venir

Novembre



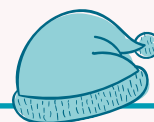
8/9 - Les P'tites Boutiques :
Loisirs dans l'Art

11 - UNC : commémoration

15/16 - Cie du Ficus : théâtre

29 - Pengobilo : Fest Noz

Décembre



7 - Cap Férel et Rando-Vilaine :
Téléthon

14 - Amicale Laïque de Férel :
marché de Noël

20 - Animations et marché
de Noël

20 - Vilaine Cie : catch impro

Janvier

23 - Vœux du Maire

Bonne année
2026

Février



7 - Culture Histoire
et Tradition : loto

Des Lyres
et des Artistes

28 fév.

7, 14, 15, 21,
22 et 28 mars

Mars

20 - Cap Férel : soirée
festive

29 - École le Ruisseau Blanc :
portes ouvertes

Mai

8 - UNC : commémoration

9 et 10 - Pengobilo : Fest
Noz des 30 ans

30 et 31 - La Vilaine Cie :
théâtre

Avril

1^{er} - Outil en Main : portes
ouvertes

3, 4 et 5 - Cie du Ficus :
théâtre

10 - École Notre Dame :
portes ouvertes

17 - Les Lilas Blancs :
repas dansant



28 novembre,
30 janvier,
27 mars, 22 mai