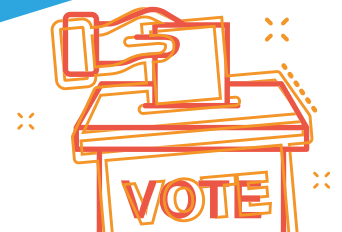


Le MAG'
Juin 2026



N°
214

Le Férelais



Le dossier : nouvelle mandature 2026-2032

sommaire

4 VIE COMMUNALE

La Médiathèque Jacques Douy
Infos travaux
Environnement



7

10 VIE AGRICOLE



12 ENFANCE JEUNESSE

L'école Le Ruisseau Blanc et l'Amicale Laïque
L'école Notre Dame
Les PEP 56
Le Local Jeunes



12

20 VIE SOCIALE

Le CCAS vous informe



Cahier central

Le dossier : nouvelle mandature



27

21 LA PAROLE AUX ASSOCIATIONS

L'Outil en Main Estuaire de Vilaine
Basket Sud Vilaine
Yoga ici et là
Cosmix
Le Râteau à Plumes
La Compagnie du Ficus
Pengobilo
Des Lyres et des Artistes
Le SEL Féréalais
Vilaine en fête
Les Lilas Blancs
Les Amis du Patrimoine de Férel



28 INFOS DIVERSES

29 DANS LE RÉTRO

30 MANIFESTATIONS À VENIR

parole d' élu



Nicolas Rivalan,
Maire de Férel

Madame, Monsieur,

Vous avez, par votre vote, renouvelé votre confiance à une équipe municipale engagée et profondément attachée à l'avenir de notre commune. Je tiens à vous en remercier sincèrement. Cette nouvelle mandature 2026-2032 s'ouvre avec une responsabilité claire : agir avec sérieux, proximité et ambition au service de Férel et de ses habitants.

Avec l'ensemble du conseil municipal, nous avons la volonté de poursuivre le travail engagé tout en ouvrant de nouveaux chantiers. Nos priorités resteront guidées par des valeurs fortes : qualité de vie, solidarité, protection de notre environnement, vitalité associative, accompagnement des plus jeunes comme des aînés, développement maîtrisé et respectueux de l'identité de notre commune.

Les années à venir seront marquées par des projets concrets, mais aussi par une méthode : écouter, concerter, expliquer et décider dans l'intérêt général. Le dialogue avec les habitants, les associations, les acteurs économiques et institutionnels sera au cœur de notre action municipale.

Ce bulletin municipal continuera d'être un lien essentiel entre la mairie et vous. Vous y trouverez l'actualité des projets, de la vie associative et des services municipaux, mais aussi des informations utiles au quotidien.

Férel est une commune dynamique, solidaire et attachante. Ensemble, avec énergie et confiance, continuons à la faire vivre, à la protéger et à la préparer pour les générations futures.

Bien cordialement

Nicolas Rivalan.

Le conseil municipal en ligne

Retrouvez les délibérations du conseil municipal sur le site internet de la ville :



publication

- Directeur de la publication : Nicolas Rivalan, Maire.
- Rédactrice en chef : Solène Crossouard.
- Crédit photos : Mairie de Férel, Freepik, Adobe, école Le Ruisseau Blanc, école Notre Dame, PEP 56, associations, bureau d'étude Kaso, bureau d'étude URBAe.
- Tirage : 2 150 exemplaires.
Dépôt légal : juin 2026
N° 2555 - Reproduction interdite, même partielle.
Tous droits réservés.
- Conception : Lunéa infographie.
- Impression : Le Sillon.



LA MÉDIATHÈQUE JACQUES DOUY

Prochainement, à la médiathèque... **Surveillez l'agenda !**
Contactez votre médiathèque pour connaître les formalités d'inscription.

Le plein d'animations !



Prix du 1^{er} roman des lecteurs de l'Estuaire de Vilaine

Une sélection de 5 premiers romans de la rentrée littéraire. Partagez, débattiez, découvrez...

Osez voter ! 😊



Prix du 1^{er} roman de l'Estuaire de Vilaine Les 'Vilaine' lectures



LA RENCONTRE AVEC LES AUTEURS

à La Roche-Bernard, moment fort de partage et d'échanges.

Salle Richelieu sur le port de La Roche-Bernard



SOIRÉE VOTE

Clôture des votes des lecteurs et annonce du lauréat. Porté par l'association Coeff 109 avec le concours des médiathèques du territoire, ce prix est avant tout un projet collectif et accessible à tous.



Découvrez le nouvel espace Livres jeu Quand la lecture devient un jeu !

Ce nouvel espace se compose d'albums *Cherche et trouve*, de romans à énigmes ou de romans dont tu es le héros.

Il est accessible à plusieurs niveaux d'âges indiqués par des pastilles : 6 ans et +, 9 ans et + et 12 ans et +.

Raconte-moi une histoire

Accompagnés des parents, grands-parents ou de la nounou, les enfants découvrent des histoires magiques, marrantes, surprenantes...



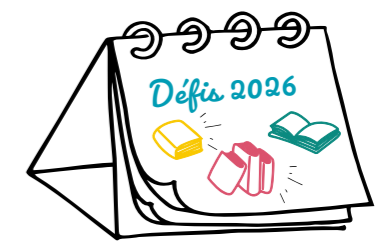
Dès 3 ans - Entrée libre
Un mercredi par mois
(2 séances)

Bébés lecteurs animés par Stéphanie Picaud de Lire pour toi

Le rendez-vous des enfants de 6 mois à 3 ans (non scolarisés) accompagnés d'une assistante maternelle ou d'un parent pour partager un moment d'éveil autour d'histoires, de chansons et de comptines.

Inscription obligatoire à la médiathèque
(mediatheque@ferel.fr - 02 99 90 06 42)

Un vendredi par mois de 9 h 30 à 10 h 30 :
18 septembre, 23 octobre, 13 novembre et 18 décembre



Défis lectures des 12 mois

Le principe est simple : il s'agit de lire un livre par mois, en suivant nos consignes thématiques. L'objectif n'est pas la performance, mais le plaisir de lire, la découverte de nouveaux genres et parfois le partage entre lecteurs.

Venez découvrir les défis à la médiathèque !

Retour en images



Exposition et conférence
De mémoire d'eau
par Claire Lecorbeiller



Spectacle de Noël
avec Sylviane Blomme-Pille



Séance Bébés lecteurs



Accueil de classes

4, rue de la Coulée à Férel ☎ 02 99 90 06 42 ✉ mediatheque@ferel.fr 🌐 mediatheque.ferel.fr
Horaires d'ouverture : mercredi : 10h-12h30 et 14h-18h30 ; vendredi : 14h-18h30 ; samedi : 10h-12h30

Magalie



EXTENSION ET RÉNOVATION DU CENTRE TECHNIQUE MUNICIPAL : 1 PROJET EN 2 PHASES

La commune de Férel engage la rénovation et l'extension du Centre Technique Municipal afin d'offrir aux agents des locaux plus adaptés, fonctionnels et confortables.

Une première phase prévoit la création de nouveaux locaux sociaux répondant aux normes actuelles. Le marché de travaux est en cours de finalisation pour un démarrage au second semestre 2026.

Dans un second temps, à l'horizon 2029, les anciens locaux seront démolis pour permettre l'extension des ateliers, avec des espaces optimisés et une meilleure organisation du site.

Ce projet vise à améliorer les conditions de travail des agents et à renforcer l'efficacité des services techniques en direction des habitants.

Complexe sportif et culturel : une nouvelle étape du projet

Après plusieurs phases de concertation, le projet d'extension et de rénovation du complexe sportif et culturel avance. Les échanges avec les habitants, associations et usagers ont permis de confirmer les besoins et l'intérêt d'un équipement modernisé, mieux adapté aux pratiques actuelles.

Le projet entre aujourd'hui dans une étape clé avec le lancement du marché de travaux en vue de sélectionner les entreprises. Le démarrage du chantier est prévu au second semestre.

La commune continuera d'informer régulièrement les habitants sur l'avancement des travaux, leurs impacts et les évolutions du projet, dans un souci de transparence et de dialogue.



PROJET DE VÉGÉTALISATION DE LA COUR MUTUALISÉE ACCUEIL DE LOISIRS-ÉCOLE LE RUISSEAU BLANC

Dans une démarche d'amélioration de son cadre de vie et d'adaptation au changement climatique, la commune de Férel a engagé un projet de végétalisation de la cour de l'école Le Ruisseau Blanc. Élaboré en concertation avec l'équipe éducative et accompagné par l'agence URBAe, ce projet vise à créer un environnement plus naturel, plus ombragé et plus convivial pour les élèves.

Répartis en plusieurs secteurs d'intervention, les aménagements prévoient la création de fosses d'arbres, l'introduction de massifs arbustifs et de massifs gourmands (fraisiers, aromatiques, petits fruits), ainsi que l'ajout de ganivelles pour structurer les espaces. Plusieurs essences adaptées ont été proposées, parmi lesquelles le tilleul à petites feuilles ou le mûrier blanc stérile pour ombrager les zones de jeux.

Le projet intègre également la gestion des eaux pluviales grâce à la mise en place d'un caniveau à grille, ainsi que la requalification de la liaison entre le bâtiment Mor Bihan, la cour et de l'accès depuis l'ancien presbytère, avec un nouvel escalier accessible pour tous. La cour des maternelles bénéficiera quant à elle de trois nouveaux arbres, d'espaces à enfricher et de zones de découverte végétale.

Ces aménagements offriront aux enfants un cadre apaisé, favorable au jeu libre, à la biodiversité et aux apprentissages en plein air. Les travaux marqueront une étape importante dans la transition vers une cour plus fraîche, plus verte et plus accueillante.



Plan de masse des aménagements



Pas de géants



Ganivelles

TOUJOURS AUX PETITS SOINS POUR L'ÉGLISE DE FÉREL



Depuis plus d'un an et demi, la restauration de l'église met en valeur la richesse du bâti ancien grâce au savoir-faire des artisans. La façade nord est désormais achevée, tandis que les travaux se poursuivent sur la façade sud, avant d'intervenir sur l'est.

Les premières transformations sont visibles (pierres, joints, vitraux, portes) et redonnent tout son éclat à Notre-Dame de Bon Garant. Soutenu par des partenaires publics et la Fondation du Patrimoine, le projet a déjà permis de collecter plus de 22 000 € de dons, avec un objectif de 30 000 € d'ici la fin de l'année.

VOTRE JARDIN EST PLEIN DE RESSOURCES !

interco

Chaque année, environ 35 000 tonnes de déchets verts (tontes, tailles, feuilles...) sont déposées dans les 9 déchetteries de l'Agglo. Pourtant, ces végétaux sont des ressources précieuses pour votre jardin ! Les valoriser chez soi, c'est réduire les trajets, limiter les coûts de traitement et enrichir naturellement vos sols.

Pourquoi valoriser ses végétaux à domicile ?

- **Réduire les déplacements** : moins de trajets vers la déchetterie, c'est moins d'émissions de CO₂.
- **Enrichir le sol naturellement** : les végétaux restituent des nutriments et améliorent la structure du sol.
- **Limiter les achats** : moins besoin d'acheter du terreau ou de l'engrais.

Le saviez-vous ?

- Près de **30 %**, des apports en déchetterie sont des déchets verts.
- Un aller-retour en voiture pour déposer vos végétaux peut générer jusqu'à **2 kg** de CO₂
- En paillant vos massifs, vous réduisez l'arrosage de **30 à 50 %**.

Des solutions simples et efficaces

- **Le paillage** : broyez vos branches et étalez-les au pied des plantes, cela limite l'évaporation, protège le sol et réduit les mauvaises herbes.
- **Le compostage** : mélangez tontes, feuilles et déchets de cuisine pour obtenir un amendement riche et naturel. C'est facile et économique !
- **Le mulching** : laissez l'herbe coupée sur place après la tonte, elle nourrit le sol et évite les sacs de tonte.
- **Créer des haies sèches** : utilisez les tailles pour fabriquer des haies ou des abris pour la biodiversité.



CapAtlantique vous accompagne

La Direction Prévention et Gestion des Déchets propose des solutions pour vous aider :

- **Distribution de composteurs** dans les communes (voir dates à venir sur le site de l'Agglo),
- Déploiement progressif du **compostage partagé** sur l'ensemble du territoire,
- **Ateliers pratiques** pour apprendre à mieux gérer ses végétaux au quotidien et à préserver les ressources du sol.

Un geste pour tous

Valoriser ses végétaux chez soi, c'est facile, écologique et bénéfique pour votre jardin. Ensemble, réduisons les déchets et préservons notre environnement.

Pour en savoir plus

Contactez la Direction Prévention et Gestion des Déchets.

02 51 76 96 16 - accueil.herbignac@cap-atlantique.fr

www.cap-atlantique.fr



UN NOUVEAU CONTRAT NATURE EN FAVEUR DE LA BIODIVERSITÉ

interco

CapAtlantique La Baule-Guérande Agglo a élaboré les Atlas de Biodiversité Communale de Camoël, Férel et Pénestin entre 2022 et 2024 dans le cadre d'un premier contrat nature avec la Région Bretagne. Le comité de pilotage du projet, regroupant tous les acteurs locaux concernés et les communes, a validé un nouveau plan d'actions sur 3 années visant à prendre en compte les enjeux révélés durant ce diagnostic et à mettre en œuvre des actions concrètes en faveur de la biodiversité. Ce projet permet également le déploiement de plusieurs actions prévues par la Stratégie Biodiversité du Territoire 2025-2030.

Chacune des 3 communes du Morbihan contribuera à hauteur de 3 333 € sur la durée du projet (3 ans, de 2026 à 2028).

Le projet comporte :

- Un volet investissement comprenant des travaux et études en faveur des haies, mares, prairies naturelles, et la désimpermeabilisation d'espaces, pour un montant de 265 000 € TTC.
- Un volet fonctionnement comprenant l'animation du projet, la réalisation de diagnostics agro-écologiques au sein des exploitations agricoles, l'accompagnement des agriculteurs dans la souscription de mesures agro-environnementales et climatiques, la protection de la Chevêche d'Athéna (nichoirs) et la réalisation d'ateliers biodiversité avec les 4 écoles, pour un montant de 180 300 € TTC.



CRÉEZ UN PASSAGE À HÉRISONS DANS VOTRE JARDIN

Ce petit allié de nos jardins, grand consommateur de limaces et d'escargots, est en danger. Saviez-vous qu'il peut parcourir jusqu'à 4 km en une seule nuit ? Murs, grillages, barrières entravent sa recherche de nourriture et d'abri.

Cette année, le CPIE Loire Océane (Centre Permanent d'Initiatives pour l'Environnement) vous propose une action simple et efficace pour aider les hérissons : créer un passage de 15 cm dans vos clôtures avec l'aide de bénévoles ou en empruntant du matériel.

Cette initiative vise à faciliter l'accès des hérissons aux ressources vitales dans nos jardins.

Pourquoi aider le hérisson ? Ce mammifère, allié des jardiniers, est protégé (arrêté du 23/04/2007), interdisant sa destruction, sa détention, son transport et sa vente. Pourtant, l'urbanisation et les routes le mettent en péril. La difficulté à se déplacer l'expose davantage aux dangers du milieu urbain et l'empêche d'atteindre les jardins où il trouve sa nourriture (escargots, limaces).

En créant ces passages, vous permettez aux hérissons de circuler librement. Proposez votre jardin comme lieu de passage ou de repos ou devenez bénévole pour aider à créer des ouvertures chez les personnes qui le souhaitent !



Plus d'informations : www.cpie-loireoceane.com

contact@cpie-loireoceane.com

Une action financée par Cap Atlantique La Baule-Guérande Agglo





TÉMOIGNAGES DE JEUNES AGRICULTEURS

Dans le bulletin municipal de mai 2024, nous vous parlons de transmission des exploitations sur notre commune. Nous vous avons annoncé que 3 jeunes étaient en projet d'installation. Nous profitons de ce bulletin pour mettre ces trois jeunes en lumière.

Merci à eux d'avoir accepté de témoigner et dévoilé un peu de leur vie professionnelle. Je les remercie d'avoir pris un peu de temps dans leur planning bien chargé en cette période de récolte/semis/pâturage pour répondre à mes questions.

↳ **Stéphanie Gergaud, pour la commission Vie agricole, Territoire**



Guillaume Belliot

- 31 ans
- Fils d'agriculteurs
- Bac pro CGEA option lait
- Suivi d'un BTS ACSE
- 3 ans salarié en CUMA
- Bac pro chaudronnerie
- Salarié en chaudronnerie
- En couple, 1 enfant

Pourquoi avoir voulu l'installer ?

« Depuis que je suis enfant je savais que je ferais ce métier, que je reprendrai la ferme familiale ! J'aime l'autonomie, la diversité dans ce métier, on fait des choses hyper variées. »

Comment ressens-tu l'activité agricole sur la commune ?

Le climat d'entraide qui est encore présent parmi nos agriculteurs sur la commune favorise aussi les installations :

« L'entraide c'est important pour moi, d'autant plus que je serai seul sur l'exploitation. Pour moi c'est la force du métier. Avec les 2 ETA* et les CUMA* nous avons un service de proximité ».

À Férel, Guillaume se retrouve jeune installé avec deux autres jeunes agriculteurs qu'il connaît bien.

Présente-nous ton exploitation :

« Je me suis installé le 1^{er} décembre 2025 sur la ferme familiale au départ en retraite de mon père. Mes parents étaient associés en GAEC* en production laitière et taurillons sur 85 ha. Quand j'ai repris l'exploitation, j'ai arrêté l'élevage de taurillons car je manque de surface et de main d'œuvre ».



Quelques chiffres

- ⊗ **2018 = 26** exploitations/
2024 = 17 exploitations
- ⊗ **+ de 5 millions** de litres de lait produit et collecté principalement par La laiterie Agrial branche HCl
- ⊗ **La moitié** des exploitations sont en production laitière
- ⊗ Surface agricole : **1 600 ha**

Yann Anézo

- 30 ans
- Fils d'agriculteur
- Formation en agro équipement
- 10 ans salarié dans un verger pomme/poire
- En couple, 1 enfant

Théo Anézo

- 29 ans
- Fils d'agriculteur
- BTS et Licence agricole
- Salarié 8 ans en coopérative agricole en accompagnement d'éleveurs
- En couple



Présentation de l'exploitation :

Théo et Yann sont cousins et ont repris l'exploitation familiale à la suite de leur père. C'est une exploitation laitière de 80 vaches laitières sur 117 ha, avec quelques bovins croisés viande en engraissement et des cultures, essentiellement autoconsommées. Le lait est collecté par la laiterie Agrial et les bovins par Terrena.

Pourquoi avoir voulu s'installer ?

Yann : « J'ai voulu m'installer par passion. Depuis tout petit on vient à la ferme, on est la 3^e génération. J'aime l'autonomie, être mon propre patron, c'est un métier très diversifié et c'est ça qui est intéressant. »
Théo : « J'ai voulu m'installer par passion. Par intérêt et curiosité de la production laitière du fait de ma première carrière, pour être mon propre patron et pour poursuivre la suite familiale. »

Plus jeunes, ils n'avaient pas la volonté de s'installer même s'ils ont choisi des formations agricoles. L'intérêt est venu un peu plus tard lors de leurs expériences professionnelles. « Mon métier de conseiller m'a poussé à m'intéresser davantage

à l'exploitation de nos parents »
Leurs pères ont su investir de façon continue et modérée ce qui a permis à leurs enfants de pouvoir s'installer. C'est aussi le « dynamisme du monde agricole à Férel, grâce aux CUMA et aux deux ETA » qui les a confortés dans leur objectif de s'installer. « Il y a une bonne entente entre agriculteurs sur la commune et d'autres jeunes installés, ça motive ! Ce n'est pas le cas dans tous les secteurs ! Avoir 2 ETA sur la commune c'est rassurant, c'est une force pour la commune. »

Théo et Yann ont la volonté de se libérer plus de temps pour profiter de leur famille. C'est pourquoi ils ont comme projet la robotisation de la traite et l'automatisation du raclage. Ils souhaitent également un bâtiment plus fonctionnel pour un travail en autonomie.

« On envisage de planter de nouvelles haies pour créer des zones d'ombrage pour nos animaux aux pâturages et pour la biodiversité. ». Ils souhaitent poursuivre le pâturage qui peut être contraignant mais tellement agréable, pour les animaux et pour eux.



La cohabitation entre les professionnels agricoles et les habitants est primordiale.

Les agriculteurs sont plutôt satisfaits même s'ils peuvent subir quelques désagréments comme le stationnement des véhicules dans l'entrée des chemins ou de leurs champs.

Nous vous rappelons que les chemins ont pour premier usage la desserte des parcelles, il est donc interdit de stationner son véhicule à l'entrée de ceux-ci. Les agriculteurs et propriétaires peuvent pour accéder à leurs parcelles emprunter ces chemins avec des engins motorisés y compris les chemins interdits à la circulation.

Autres désagréments, les canettes, entre autres déchets, retrouvés dans les champs. Merci de bien vouloir ramener vos déchets chez vous et de faire le tri. Les canettes sont en alliage et donc non détectables lors des récoltes. Lors de la fauche elles se retrouvent coupées en petits morceaux et peuvent donc être ingérées par nos animaux. Elles deviennent ainsi des dangers de mort pour les animaux.

Lors des périodes de récoltes et de mises en culture, les travaux des champs peuvent occasionner eux aussi des désagréments :

- **Travail tardif ou de bonne heure** : les agriculteurs font en fonction de la disponibilité du matériel (CUMA et ETA) et des fenêtres météo.
- **Les épandages** : il peut y avoir des odeurs mais ça ne dure pas, les effluents sont enfouis soyez patient !
- **La route sale** : selon la météo les tracteurs peuvent sortir de la terre des champs avec leurs crampons soyez vigilants et patients, la route sera nettoyée.

GRANDIR EN S'ÉPANOUISSANT À L'ÉCOLE PUBLIQUE LE RUISSEAU BLANC

L'école publique communale gratuite défend et enseigne les valeurs de la République, dont la laïcité. La force d'une équipe pédagogique expérimentée et engagée, très en lien avec les familles et la municipalité, permet aux élèves, dans un cadre propice aux apprentissages, de grandir en développant des outils pour comprendre et construire le monde de demain.

Le projet d'école met l'accent sur 4 axes

L'individualisation du parcours élève

permet une continuité des apprentissages grâce à une stratégie d'équipe enseignante qui répond aux besoins de chacun dans le droit à la différence pour une véritable école inclusive.

À la rentrée, les élèves seront répartis dans 8 classes à petits effectifs. L'aménagement des salles, les nombreux outils, les différentes organisations (décloisonnements, groupes de besoins, échanges entre classes...), le choix des activités, l'évaluation positive par compétences, créent une pédagogie engagée pour la réussite de tous. Les résultats aux évaluations nationales confortent notre politique d'école.

L'école un lieu de vie, de respect et de rencontres où l'on apprend à mieux se connaître, connaître les autres en utilisant l'entraide, la coopération, en partageant des projets innovants.

Les activités autour des émotions, de l'empathie, les séances de théâtre enrichissent la découverte de soi et développent le bien-être. Le programme PHARE, programme national de lutte contre le harcèlement se décline en étapes clef définies sur l'ensemble de la scolarité. La vidéo, « Non au harcèlement » des CE1, a remporté le prix départemental, puis académique et concourt pour le prix national. Ne la manquez pas ! Les CM2 sont désormais médiateurs, ils travaillent aussi l'utilisation sécurisée d'Internet. Les CE2 aident les camarades à comprendre ce qu'est un ami.

Les interventions du conservatoire renforcent une cohésion d'école, la concentration, la confiance en soi, la fierté de chacun partagée lors des différents spectacles. Les élèves de cycle 2, mettent en scène un spectacle musical sur le thème du « Petit Prince ». L'orchestre des CM1 partage la scène avec les CM2 en théâtre à Mesquer le 2 juin, puis ils seront à la Guinguette le 21 juin pour une battle avec deux fanfares de rue invitées par Cosmix.



Lauréat du défi des maisons éco responsables parmi 64 maisons



De nombreuses activités (olympiades, chants, jeux de société, correspondance, causeries...) entre les classes, l'EHPAD,

la crèche permettent de partager de riches moments intergénérationnels.

Les compétences de coopération sont réinvesties par exemple au rallye math 44 avec le collège, au défi de la maison écoresponsable avec les familles... Les élèves apprennent à confronter leurs procédures et à gagner ensemble grâce aux compétences développées par l'utilisation des jeux de société comme outil pédagogique.



Les élèves de cycle 2 ont créé une association sportive dans le cadre de l'USEP (Union Sportive de l'Enseignement du Premier degré) et partagent à chaque période une rencontre avec d'autres écoles. Au programme : break dance, tennis, cross à Branféré.

Les outils de la vie démocratique sont enseignés : par exemple, des délégués sont élus pour suivre différents projets de classe. L'école accompagne les élèves qui se présentent au Conseil Municipal des Jeunes pour comprendre l'organisation de la démocratie.



Vive la piscine à Herbignac !



Explication des séances électricité aux grands-parents

L'école en démarche de développement durable est labellisée E3D niveau 3 pour ses projets écocitoyens. La richesse du territoire, les interactions avec de nombreux partenaires nous servent à développer la pédagogie de projet autour de différents sujets écologiques.

Les actions *Mon Resto Responsable* pour une éducation à une alimentation durable continuent en lien avec le CPIE (Centre Permanent d'Initiatives pour l'Environnement), mais aussi Madeline, la nouvelle cheffe du restaurant scolaire : visite de la cuisine, proposition de repas par les classes, travail sur le végétal, plantations au potager, dégustations...

Apprendre dehors est un besoin que l'on partage sur les sentiers de Férel, à la voile, à l'équitation, lors du séjour des maternelles à Branféré. La gestion de l'Aire Terrestre Éducative est toujours subventionnée par l'Office Français de la Biodiversité. À la une : la végétalisation de la cour à l'automne prochain, une fête de l'ATE (Administration Territoriale de l'État) le 15 juin où l'on invite les écoles de Billiers et Damgan et une classe du collège pour partager nos savoirs sur le territoire de la Vilaine.

L'action *Savoir Rouler à Vélo* aide chacun à devenir autonome pour se déplacer sur son territoire.

Une co-éducation réfléchie au service des enfants

Il fait bon vivre à l'école et nous aimons le partager. Ouvrir l'école en plus des rendez-vous individuels de parents, lors des restitutions du travail : spectacles, expositions, Portes Ouvertes Interactives, permet aux parents de mieux comprendre la scolarité et d'apporter un plus à un projet, de faire découvrir leur métier.

L'utilisation des ENT (Espace Numérique de Travail) de classe et des outils numériques aide à tout moment à suivre les projets en cours.

L'école est engagée dans le PEDT (Projet Éducatif Territorial) et les échanges avec la municipalité, les associations du territoire,

CapAtlantique La Baule-Guérande Agglo sont précieux pour tous, afin de permettre aux élèves une éducation cohérente, complémentaire sur tous les temps et d'être eux aussi des acteurs du territoire, de comprendre concrètement l'intérêt de construire ensemble, de s'engager, de faire des choix... De devenir des citoyens.

Habiter le monde, ici ou ailleurs, était le fil conducteur de cette année scolaire. Cela a permis de travailler sur le territoire local jusqu'à atteindre les étoiles !

Merci à toutes les personnes qui œuvrent pour la qualité de la scolarité des élèves.

L'Amicale Laïque

L'association répond à ses objectifs en soutenant financièrement de nombreux projets de l'école, en permettant de faire du lien. Toutes les activités de l'école sont gratuites pour les familles, car prises en charge par la municipalité ou l'Amicale. Véritable acteur du projet éducatif de territoire, l'Amicale est très engagée dans des choix de co-éducation et développe différents partenariats avec les familles, les associations locales, la municipalité, tout en partageant des moments conviviaux, festifs, culturels comme entre autres le marché de Noël ou les *Portes Ouvertes Récréatives*, des spectacles...

En cohérence avec ce qui est enseigné à l'école, l'Amicale fonctionne en gouvernance collégiale pour une démocratie encore plus participative : 5 coprésidents sont responsables de commissions dynamiques.

Visite des classes cycle 2



INSCRIPTIONS, VISITES

Parce qu'on ne résume pas l'école en deux pages, si vous voulez la découvrir, visiter, vous pouvez contacter Françoise Bescond, la directrice, au 02 99 90 03 30 ou par mail à l'adresse ec.0560791f@ac-rennes.fr

Lors des congés d'été, les inscriptions peuvent se faire en mairie. N'hésitez pas à visiter notre site internet et y trouver le journal mensuel de l'école pour découvrir la vie qui fourmille au Ruisseau Blanc.

ecoleferelruisseaublanc.toutemonecole.fr

LES PEP 56

Pendant les vacances d'avril, nous avons eu la chance de cuisiner avec Madeline, la cheffe du restaurant scolaire. Les loustics (7-11 ans) ont été répartis en deux groupes : certains ont préparé l'entrée avec des cakes, tandis que les autres ont réalisé une délicieuse tarte aux pommes pour le dessert. Nous avons beaucoup aimé découvrir la cuisine et partager ce moment avec la cheffe cuisinière. Pendant ce temps, les loulous (3-4 ans) et les loupiots (5-6 ans) ont aussi préparé le goûter.

Le thème des vacances était *Le monde des jouets*. Nous avons créé différentes réalisations et nous avons ensuite présenté nos œuvres au groupe en expliquant ce que nous avons fabriqué.

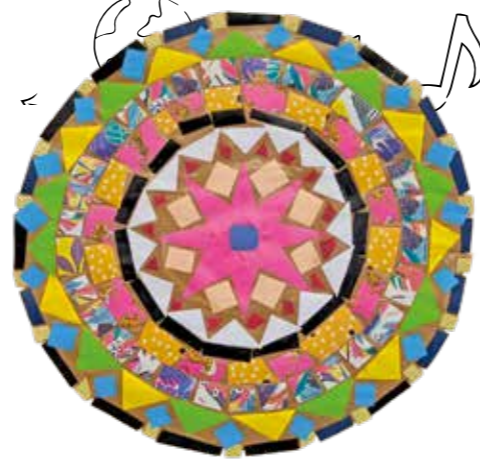
Au périscolaire, nous avons participé à plusieurs ateliers sportifs comme la balle américaine et le tchoukball. Nous avons aussi fait des activités manuelles, notamment des portraits. Nous avons appris à dessiner et représenter des visages avec différentes techniques.

Le mercredi, nous avons rencontré des personnes âgées pour partager un moment convivial autour de la préparation de crêpes. Nous avons beaucoup apprécié ce temps d'échange intergénérationnel et tout le monde s'est régalé.

Enfin, les loulous et les loupiots ont organisé un grand jeu au city stade. Ce fut un très bon moment de partage entre les grands et les petits.

L'équipe du périscolaire PEP 56

Contact : 02 99 90 04 19 a.perisco.ferel@lespep56.com



Le dossier

NOUVELLE MANDATURE



Il l'a dit
Jérôme EONNET

Adjoint à l'Enfance, Jeunesse, Solidarités et Logement

« J'ai la conviction que l'action locale peut changer les choses concrètement. Soutenir les familles, accompagner les enfants, les jeunes et nos aînés, faciliter l'accès au logement et rester attentif aux personnes en difficulté sont pour moi des priorités essentielles. Mon engagement est guidé par l'écoute, la proximité et la volonté de construire une commune où chacun, dès le plus jeune âge, peut grandir et trouver sa place. »



Il l'a dit
Benoît ARNAUD

Conseiller délégué à l'Enfance et la Jeunesse

« Le projet éducatif d'un territoire se construit avec l'ensemble de ses acteurs. Nous continuerons d'animer et de faciliter les échanges entre tous, structures publiques ou privées, collectivités, professionnels, associations, familles... Nous travaillerons à rendre ces projets vivants, pour le bien-être de nos enfants et de nos jeunes, avec une attention toute particulière portée à l'égalité d'accès aux différents services et événements. »



Ils l'ont dit
Thierry ALNO

Adjoint à l'Aménagement durable du territoire, Transition environnementale, Agriculture, Urbanisme et Travaux



Sylvie EBERT

Adjointe au Cadre de vie, Accessibilité, Mobilités douces et Vie économique



Thierry BOSSENO

Conseiller délégué aux Travaux

« Le périmètre de nos missions respectives et leur lien étroit a conduit à créer une commission originale avec un pilotage partagé. Nous sommes les trois animateurs de la commission **Territoire, Transition environnementale et Cadre de vie** qui compte dix conseillers. Cette commission prend tout son sens pour notre commune car elle englobe l'ensemble des sujets en lien avec notre territoire (agriculture, environnement, transition écologique, urbanisme, mobilités douces, travaux, accessibilité, tourisme et vie économique). Notre commission se réunit toutes les trois semaines pour mettre en place des actions concrètes et visibles. »



Il l'a dit
Aymeric BROUQUIER

Adjoint aux Finances et à la Sécurité

Dans un contexte budgétaire particulièrement exigeant pour l'ensemble de nos collectivités, notre responsabilité est claire : maintenir une gestion rigoureuse et préserver l'équilibre de nos finances. C'est cette exigence qui nous permettra de continuer à investir en soutenant des projets utiles, concrets et porteurs d'avenir pour notre territoire et ses habitants. Assurer la sécurité et la protection de nos concitoyens constitue l'une de nos priorités. Tout au long du mandat, une réflexion approfondie et des actions seront engagées afin d'apporter des réponses adaptées en étroite concertation avec les habitants et les usagers de notre commune.



Elle l'a dit
Solène CROSSOARD

Adjointe à la Communication, Citoyenneté, Culture et Patrimoine

« La commission Communication, Citoyenneté, Culture et Patrimoine s'emploie à créer du lien avec les habitants à travers plusieurs actions dont la réinterrogation des supports de communication afin de se conformer aux attentes de la population. Nous aurons également à cœur de soutenir les élus du Conseil Municipal des Jeunes dont le nouveau mandat débutera en juin, et nous maintiendrons le lien existant avec les associations dont les actions valorisent le patrimoine. »

Elle l'a dit
Stéphanie GERGAUD

Adjointe à la Vie Associative, Équipements sportifs et culturels

« Durant mon mandat je souhaite mener à terme les travaux de rénovation du complexe sportif et culturel, pour que chaque association puisse bénéficier d'un équipement qui répond à ses usages. Nous avons un tissu associatif dense et dynamique et nous en sommes très heureux. Je serai, avec ma commission, présente auprès de nos associations pour les accompagner dans leurs différents projets. Nous serons force de propositions pour développer des animations intergénérationnelles. Je souhaite poursuivre le travail avec Magalie et son équipe de bénévoles pour vous proposer des ouvrages et des animations variés et intergénérationnels au sein de la médiathèque. »



Elle l'a dit

Élue communautaire

« Je représente Férel au sein de CapAtlantique La Baule-Guérande Agglo. Située au nord du territoire, je veille à défendre les intérêts de notre commune et de ses habitants. Je serai vigilante quant aux orientations que prendrait l'Agglo dans les domaines de l'économie, du logement, de l'agriculture et de l'environnement. »

Vos ÉLUS

Maire de Férel



Nicolas RIVALAN



1^{er} adjoint

ENFANCE, JEUNESSE,
SOLIDARITÉS
ET LOGEMENT

Jérôme EONNET



2^e adjointe

VIE ASSOCIATIVE,
ÉQUIPEMENTS SPORTIFS
ET CULTURELS

Stéphanie GERGAUD



3^e adjoint

AMÉNAGEMENT DURABLE
DU TERRITOIRE, TRANSITION
ENVIRONNEMENTALE, AGRICULTURE,
URBANISME ET TRAVAUX

Thierry ALNO



4^e adjointe

COMMUNICATION,
CITOYENNETÉ, CULTURE
ET PATRIMOINE

Solène CROSSOUARD



5^e adjoint

FINANCES ET SÉCURITÉ

Aymeric BROUQUIER



6^e adjointe

CADRE DE VIE, ACCESSIBILITÉ,
MOBILITÉS DOUCES ET
VIE ÉCONOMIQUE

Sylvie EBERT

Vos CONSEILLERS municipaux



Gilles
HOUDOUIN



DÉLÉGUÉ
AUX TRAVAUX

Thierry
BOSSENO



Cécile
GUILLARD



Régine
DESTOMBES



Nathalie
DELALANDE



Emmanuelle
SIMON



DÉLÉGUÉ À
L'ENFANCE,
JEUNESSE ET
VIE-SCOLAIRE

Benoît
ARNAUD



Anne
DHEYRIAT



Ludovic
JOSSO



Philippe
BUCHOUL



Fabrice
GUIHO



Jean-Philippe
THERAUD



Anne
GRAFF



Mathieu
LABEY-
BERNARD



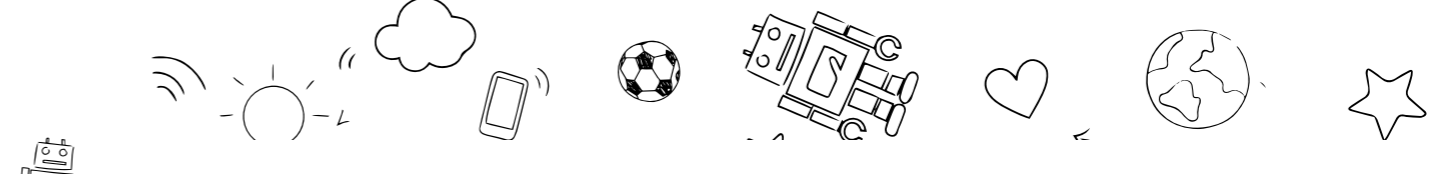
Typhaine
GUIHO



Doriane
BILY



COMMISSIONS municipales



1 FINANCES, PROSPECTIVE ET SÉCURITÉ

- Élaboration budgétaire et arbitrages
- Programmation pluriannuelle des investissements (PPI)
- Sécurité, prévention et gestion des risques (financiers et comptables, humains, techniques, bâtimentaires)
- Analyse stratégique, pilotage global des projets

Commission cadre pour la maîtrise des finances locales et marges de manœuvre des autres commissions



2 TERRITOIRE, TRANSITION ENVIRONNEMENTALE ET CADRE DE VIE

- Urbanisme et aménagement durable
- Transition écologique et énergétique
- Mobilités douces, accessibilité
- Agriculture, biodiversité
- Travaux et projets d'espaces publics

2 comités techniques (urbanisme et travaux)

3 SOLIDARITÉS, LOGEMENT ET COHÉSION SOCIALE

- Solidarités, action sociale, santé
- Accès aux services, accès aux droits
- Politique intergénérationnelle
- Alimentation durable
- Convention Territoriale Globale (CTG)

Conseil d'administration du CCAS

LOGEMENT et HABITAT

Commission stratégique pour les orientations en termes d'aménagements thématiques de la commune

Commission de proximité pour le bien-vivre à Férel

4 ENFANCE ET JEUNESSE

- Projet Éducatif de Territoire (PEDT)
- Petite enfance
- Enfance
- Jeunesse
- Vie scolaire
- Restauration municipale

GROUPES PROJETS partenaires

GRANDS ÉVÈNEMENTS, ANIMATIONS du TERRITOIRE EN ACTIONS, PEDT

Commission de proximité pour le bien grandir à Férel

Commission de maillage de la vie locale

Commission transversale et support aux autres délégations

5 VIE ASSOCIATIVE ET ÉQUIPEMENTS CULTURELS ET SPORTIFS

- Politique culturelle
- Gestion des équipements sportifs et culturels
- Médiathèque
- Développement et soutien au tissu associatif

6 CITOYENNETÉ, COMMUNICATION ET PATRIMOINE

- Démocratie participative
- Conseil Municipal des Jeunes
- Information et communication publique
- Projets de co-construction (budget participatif, ateliers citoyens...)
- Participation à la vie locale
- Valorisation du patrimoine de la commune

Le Local Jeunes de Férel

Hello à tous !

Le Local Jeunes des PEP 56 est de retour avec ses actions d'autofinancement... Et cette année, ça va envoyer du lourd ! Les jeunes souhaitent financer au maximum le séjour de cet été 2026.

Objectif : la Vendée ! Du lundi 27 juillet au vendredi 31 juillet !!!!

Au programme : éclaboussures et sensations fortes à O'Gliss Park puis aventures à O'Fun Park

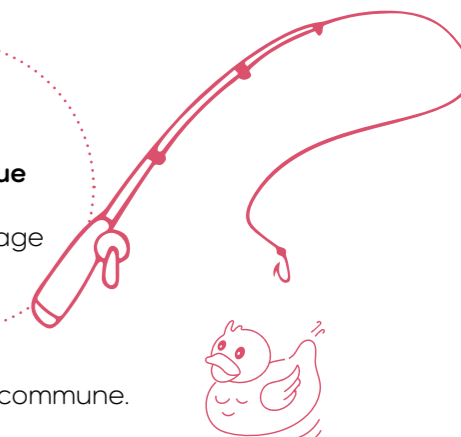
Le tout avec un séjour en pension complète au centre Vendéole... Bref, que du bonheur !

Et pour financer tout ça, les jeunes se mobilisent.

SAVE THE DATE

Dimanche 14 juin 2026

Retrouvez-nous au vide-greniers de l'Amicale Laïque (école du Ruisseau Blanc). Pêche à la ligne et maquillage au programme !



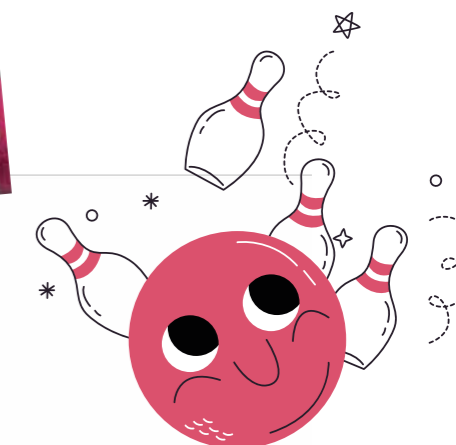
Et bien sûr... On sera aussi de la partie lors des événements festifs de la commune.

Notez bien les dates et venez nombreux pour nous soutenir !

Ambiance, bonne humeur et motivation garanties. À très vite !



Le Local Jeunes



Contact : Candice 06 35 66 11 84
 espace.jeunes.ferel@lespep56.com
 LocalJeunes Férel candicelocaljeunes

UNE ÉCOLE DYNAMIQUE AU CŒUR DE LA COMMUNE : L'ÉCOLE NOTRE DAME

Au cœur de la commune, l'école Notre Dame accueille chaque jour 117 enfants répartis dans 5 classes, de la maternelle au primaire.

C'est une école familiale, dynamique et tournée vers l'avenir, où chaque élève peut grandir, apprendre et s'épanouir dans un cadre bienveillant.

Portée par une équipe pédagogique engagée et dynamique, l'école développe de nombreux projets tout au long de l'année afin de stimuler la curiosité des élèves et leur donner le goût d'apprendre. L'accompagnement personnalisé et l'attention portée à chaque enfant permettent de respecter le rythme de chacun et de favoriser la réussite de tous.

Grâce aux travaux récents réalisés dans l'école, les élèves évoluent aujourd'hui dans des bâtiments modernes, lumineux et adaptés aux apprentissages. Ces nouveaux espaces offrent un cadre confortable et stimulant pour travailler, expérimenter et découvrir.

En maternelle, l'école développe une pédagogie inspirée de Montessori, qui encourage l'autonomie, la manipulation et l'expérimentation. Les enfants apprennent en explorant, en manipulant du matériel adapté et en avançant à leur rythme. Cette approche favorise la confiance en soi, la concentration et le plaisir d'apprendre dès le plus jeune âge.

Tout au long de l'année, l'école propose de nombreux projets pédagogiques, culturels et sportifs. Ces activités permettent aux élèves de découvrir le monde autrement, de développer leur créativité et de vivre des expériences collectives riches. L'école est un lieu de vie dynamique, où les enfants apprennent autant dans la classe qu'à travers les projets qui rythment l'année scolaire.

À l'école Notre Dame, l'essentiel reste le bien-être des enfants. L'équipe éducative veille à créer un climat de confiance, de respect et de coopération entre les élèves, les enseignants et les familles. C'est une école à taille humaine, où chacun est connu, accompagné et encouragé.



Commémoration du 8 mai



Journée à thème



Matinée sportive inter-classes



Musique



Classe Montessori en maternelle

Nos projets en images



Nouveaux locaux

Les nouveaux délégués de classe



LE CCAS : UN SERVICE COMMUNAL DÉDIÉ À LA SOLIDARITÉ

Le Centre Communal d'Action Sociale (CCAS) est un acteur essentiel de la vie locale. Présent dans chaque commune, il incarne la solidarité de proximité et intervient auprès des habitants qui rencontrent des difficultés, de manière ponctuelle ou durable.

Le CCAS est un établissement public communal, présidé par le maire et géré par un conseil d'administration composé d'élus et de représentants de la société civile, membres d'associations ayant leur siège dans le département, dans les secteurs des familles, personnes âgées, retraitées, personnes handicapées et insertion sociale. Le CCAS de Férel est composé de **6 élus et de 6 administrateurs** nommés par le Maire, président du conseil. Il s'agit de :

ÉLUS		MEMBRES NOMMÉS PAR LE MAIRE	
• Jérôme Eonnet (vice-président)	• Gilles Houdouin	• Cécile Denis	• Yvonne Richard
• Nathalie Delalande	• Philippe Buchoul	• Madeleine Vaillant	• En cours de recrutement
• Régine Destombes	• Anne Graff	• Aline Guénego	
		• Jean-François Josso	

Un accueil, une écoute, une orientation

Le CCAS est avant tout un lieu d'accueil et d'écoute. Il reçoit les habitants, les informe sur leurs droits, et les aide à s'orienter vers les dispositifs adaptés. Chaque situation étant unique, le relais vers les partenaires se fait dans le respect de la confidentialité et de la dignité des personnes.

Des actions concrètes, au plus près des besoins, dont notamment :

- **L'aide aux familles et aux personnes en difficulté financière** : le CCAS de Férel instruit, pour le compte du Département du Morbihan, les aides du Fonds Eau Énergie, selon le règlement intérieur du Fonds Solidarité Logement (FSL)
- En lien avec **la Banque Alimentaire de la maison de la solidarité** à Nivillac, sous réserve de justificatifs de ressource, une aide alimentaire peut être délivrée
- **La domiciliation** permet aux personnes **sans domicile stable** d'obtenir une adresse administrative pour recevoir du courrier et accéder à leurs droits sociaux
- **La lutte contre l'isolement** au travers de l'action des bénévoles pour aller vers les plus isolés de la commune
- **Des permanences sociales des partenaires en mairie** (assistante sociale, CAF, Solidarité Phoenix)
- **Les bons cadeaux** au moment de Noël, auprès des personnes âgées de 80 ans ou plus, utilisables auprès des commerçants de la commune
- Un lieu d'enregistrement sur le fichier de la **demande de logement social**

■ **Les services du CCAS sont ouverts aux mêmes jours et horaires que la mairie :**
 Lundi : 9h-12h - Mardi : 9h-12h et 14h-17h30 - Mercredi : 9h-12h et 14h-17h30
 Jeudi : 9h-12h - Vendredi : 9h-12h et 14h-17h



L'OUTIL EN MAIN ESTUAIRE DE VILAINE

Épanouir le jeune

L'Outil en Main est une association dont le but est l'initiation des jeunes, dès 10 ans, aux métiers manuels et du patrimoine. Les personnes de métier font œuvre utile en contribuant à l'épanouissement de l'enfant et en lui faisant découvrir leur métier. Ainsi, chaque semaine, ils reprennent quelques heures d'activité réelle, le goût des projets et profitent de la relation privilégiée grands-parents/petits-enfants, ce qui donne à cette action une dimension exceptionnelle. À l'atelier, pour un après-midi, ils retrouvent leurs pairs et partagent les mêmes valeurs.

Par cette rencontre intergénérationnelle, le bénévole permet au jeune :

- De développer sa dextérité, d'apprendre le geste juste, de se découvrir un talent, et peut être un métier.
- D'éveiller son regard sur le bel ouvrage et ce qu'il représente de savoir-faire, de patience, de dextérité manuelle.
- De le sensibiliser à un mouvement architectural.
- De (re)prendre confiance en lui.

Échanger et transmettre



Gilbert (président) 06 77 15 19 27 gilbert.thobie@orange.fr

LE BASKET SUD VILAINE (BSV), UN CLUB AMATEUR OUVERT ET DYNAMIQUE

Au Basket Sud Vilaine, on vient pour jouer, progresser, partager et vibrer ensemble. Si le sérieux du championnat rythme la saison et demande de la rigueur à l'entraînement, la convivialité reste au cœur de la vie du club. La fin de saison s'annonce d'ailleurs festive et ouverte à tous.

Retour sur la saison 2025-2026

Cette année, le BSV a engagé des équipes dans le championnat départemental, des catégories U9 à seniors. Avec 12 équipes, le club rassemble 124 licenciés. À ces équipes s'ajoutent :

- 1 équipe U7 débutante, qui participe à des plateaux tout au long de l'année,
- 2 équipes seniors loisirs, féminine et masculine, pour une pratique détendue et accessible à tous.

Bravo à l'ensemble des joueurs et joueuses pour leur engagement et leurs progrès tout au long de la saison !

Merci aux bénévoles et aux officiels.

Chaque saison apporte son lot de nouvelles règles et de mises à jour réglementaires. Les arbitres et officiels doivent sans cesse se former, et leur investissement est précieux.

Le bureau tient à remercier chaleureusement :

- les bénévoles présents à chaque rencontre,
- les arbitres et officiels de table,
- les parents accompagnateurs,
- les supporters qui font vibrer les couleurs du BSV.

Sans vous, aucun match ne pourrait se dérouler dans une ambiance aussi sportive et conviviale.

Remise des maillots : un moment fort de l'année

Lors de la galette des rois, trois équipes ont reçu leurs nouveaux maillots. Un grand merci à nos sponsors pour leur soutien : Carrefour Market, Groupama et Century 21. Grâce à eux, nos joueurs évoluent dans des tenues de qualité qui renforcent l'identité du club.



La fête du BSV : samedi 13 juin

Le club prépare une journée festive au complexe sportif. Restauration et buvette sur place.

- Matinée (U7 à U11) : rencontres intra-club pour les plus jeunes.
- Après-midi : tournoi de sixte ouvert à tous (à partir de 12 ans)

Licenciés ou non, venez jouer dans un esprit de bonne humeur. Formez votre équipe, trouvez votre tenue, un nom d'équipe et profitez d'un tournoi *gala* où le plaisir du jeu passe avant tout.

Des lots récompenseront les gagnants, les meilleurs déguisements et le fair-play.

Une saison 2026-2027 sous le signe de l'adaptation

Les travaux de réhabilitation du complexe sportif de Férel débiteront cette année. Joueurs, entraîneurs et coachs devront s'adapter, mais le BSV reste mobilisé pour assurer une saison dynamique et accueillante.

Bel été à tous !

Le bureau du BSV



 secretariat.bsv@gmail.com

 [Bsudvilaine](https://www.facebook.com/Bsudvilaine)



HATHA YOGA, YOGA DOUX ET YOGA ASSIS

Notre association *Yoga ici et là* propose des cours de hatha yoga et aussi deux approches complémentaires pour s'adapter à tous les besoins et à toutes les capacités physiques : le yoga doux et le yoga assis.



• Yoga doux : Nathanaëlle Montébran, professeure diplômée de la Fédération Française de Hatha Yoga, anime ce cours qui est avant tout une invitation à ralentir à travers des postures hatha yoga doux : posture simple et loin de toutes recherches de performance ou de postures exigeantes. Sont également inclus dans ce cours des instants de yoga yin : postures d'étirement au sol tenues pendant plusieurs respirations. Lors de certains cours est pratiqué le pranayama : il s'agit d'exercices de

respiration, car apprendre à mieux respirer c'est aussi apprendre à gérer son stress au quotidien. La méditation - des moments de pleine conscience pour apaiser le flux des pensées et s'offrir un instant de présence - et la relaxation guidée (qui conclut chaque séance) viennent compléter cette pratique. Ce cours est avant tout un voyage sensoriel conçu pour nous aider à habiter notre corps, à ressentir un état. Il est accessible à tous, aucune souplesse, ni expérience préalable ne sont requises. Venez découvrir ce cours le vendredi à Camoël de 9 h 30 à 10 h 30, salle ALSH.

• Yoga assis : Il s'agit d'une pratique douce et accessible, encadrée par Typhaine Laigre, monitrice diplômée de l'université internationale de yoga et yogathérapie Y. B. Khane, qui permet d'apporter les bienfaits d'une pratique du yoga tout en utilisant un support d'assise (chaise, pouf, fauteuil, etc.). Cette approche rend le yoga plus accessible, notamment pour les personnes ayant des problèmes de mobilité ou qui préfèrent pratiquer une activité physique plus abordable. Étirements et renforcements musculaires s'accompagnent d'une respiration consciente qui aide à détendre le corps et l'esprit, pour une meilleure souplesse.

 yogalement@gmail.com



COSMIX À LA RUE #2



Forte du succès de sa 1^{ère} édition en 2024, et poussée par ses festivaliers, l'équipe Cosmix s'est remise au travail afin de proposer une deuxième édition du festival toujours plus qualitative, conviviale et accessible à tous.

Cette nouvelle mouture se veut également ambitieuse, avec un format évoluant sur 2 jours. Une dizaine de spectacles seront programmés dans les rues de Férel samedi 20 et dimanche 21 juin, avec un samedi soir en apothéose aux sons d'un bal sauvage et intergénérationnel.

Des artistes de renommée nationale partageront les rues et les places avec des artistes locaux non moins talentueux, le tout en accès libre.

L'association recherche activement des bénévoles pour mener à bien l'événement. Installation, accueil des artistes, logistique, restauration, bar... Chaque petit coup de main compte. Une belle occasion de vivre l'événement de l'intérieur, partager des moments uniques et contribuer à faire vibrer Férel au rythme de la culture.

 assocosmix@gmail.com



la parole aux associations

LE RÂTEAU À PLUMES

7^e édition du Sentier des artistes

- Exposition en plein air d'œuvres artistiques d'amateurs ou de professionnels,
- Parcours de l'exposition : le long d'un sentier d'environ 3 km dans la campagne férélaise,
- Été 2026 : du 13 juin au 17 septembre,
- Inauguration : 13 juin.

Thème de l'exposition : « *Mouvement* »

Habitants de Férel ou des communes environnantes, vous avez été invités à participer à cet événement depuis quelques mois déjà. Vous pourrez installer vos œuvres la semaine précédant l'inauguration sur les emplacements prévus par l'association. Il est toujours possible d'exposer vos créations après l'inauguration, le sentier reste ouvert. N'hésitez pas à le faire. Vous avez libre choix des matériaux, des supports et des techniques pour vos créations : peintures, sculptures, dessins, photos, planches de BD, installations...

Une contrainte : ces œuvres doivent tenir dans le temps (tout l'été 2026) et en extérieur.

Le sentier débute rue du Pré de la Dame, 1^{er} sentier à gauche à la sortie du bourg. Un fléchage du parcours sera mis en place avant la date d'installation des œuvres.

On compte sur vous pour que cette exposition soit un succès.

Comme les années précédentes, des artistes sélectionnés par l'association exposeront leurs œuvres : Patricia Lemort, Anthony Boëffard, Romain Réveillac.

Bonnes créations ! ☎ 06 77 84 77 45 ✉ rapferel@gmail.com



LA COMPAGNIE DU FICUS

La Compagnie du Ficus a continué de s'épanouir au travers de lectures à haute voix et deux représentations théâtrales.

En juillet 2025, des lectures ayant pour thème *Paysans de la terre, Paysans de la mer* ont été présentées par Patrick Auzas, Hervé Brizé, Marie-Odile François et Christophe Guihard, à la médiathèque de Férel.

En novembre dernier, un duo (Hervé Brizé et Marie Plot) a joué une pièce mêlant la mauvaise foi à l'ingénuité et l'absurde au bon sens : « *Moi j'crois pas* » de Jean-Claude Grumberg.

La Cie du Ficus a joué la pièce « *Travail d'équipe* », écrite et mise en scène par Jean-François Augereau, avec les comédiens Briec Allée, Mathilde Blanpain et Christophe Guihard. « *Quand le dossier rouge est chips et le dossier pâtes est peut-être jaune, forcément le process risque de virer cocotte.* ». Le travail c'est quoi, c'est comment, c'est pour qui ? Et l'humain dans tout ça...

Affichage, installation... Tous ces projets aboutissent grâce aux membres actifs de l'association. Nous les remercions très sincèrement.

Des projets ? La compagnie prévoit de continuer de jouer « *Travail d'équipe* » dans d'autres lieux culturels et réfléchit activement à une nouvelle mise en scène pour le printemps ou l'hiver 2027.

☎ Christophe Guihard (président) ☎ 06 30 97 42 40

☎ Jean-François Augereau (secrétaire) ☎ 06 37 29 77 99

✉ CieFicus@mailo.com



PENGOBILO : 30 ANS DE DANSE BRETONNE ET DE PARTAGE



Depuis trente ans, l'association Pengobilo fait vivre la danse bretonne dans la commune. Fondée par des passionnés, elle s'est imposée au fil du temps comme un acteur incontournable de la vie culturelle locale, en mêlant transmission, convivialité et plaisir de danser ensemble. À travers ses cours de danse, Pengobilo accueille toutes celles et ceux qui souhaitent découvrir ou approfondir l'an dro, la gavotte ou le hanter-dro. Ce sont aujourd'hui 108 danseurs qui se réunissent le mardi soir, entre 20 et 22 heures, de septembre à juin. Débutants ou danseurs confirmés y trouvent un cadre bienveillant, où l'apprentissage se fait dans la bonne humeur, au rythme des pas, des chaînes et des rondes emblématiques de la tradition bretonne.

L'association est également reconnue pour l'organisation de festoù-noz, véritables temps forts ouverts à tous. Si Pengobilo fête aujourd'hui ses 30 ans, c'est avant tout grâce à l'engagement constant de ses bénévoles, qui transmettent leur passion avec générosité ! Le 9 mai dernier, pour le Fest-Noz des 30 ans, aux sons des groupes locaux Pengobilo Sonnous et Imoret mat, Kendirvi, Blain/Leyzour et Spontus, de nombreux danseurs étaient au rendez-vous ! Cet anniversaire est l'occasion de saluer le chemin parcouru et de se tourner vers l'avenir avec enthousiasme.

En continuant à proposer des cours et à organiser des festoù-noz, Pengobilo poursuit sa mission : faire danser, rassembler et transmettre la culture bretonne au cœur de la commune.

DES LYRES ET DES ARTISTES

Tout le mois de mars, la troupe de théâtre amateur Des Lyres et Des Artistes a eu le plaisir de présenter « *J'aime beaucoup ce que vous faites* » comédie de Carole Greep. Le point de départ est simple : un téléphone mal raccroché... et voilà que des propos tenus en toute franchise sont entendus par les mauvaises personnes ! S'ensuit une cascade de quiproquos, de tensions et de règlements de comptes où chacun tente de sauver les apparences... sans grand succès ! Résultat : des situations aussi gênantes que délicieusement drôles, qui ont su faire réagir et rire les spectateurs à chaque fois.

Et le public a bien répondu présent ! Avec 7 représentations (5 samedis soir et 2 dimanches après-midi), plus de 1 600 spectateurs sont venus découvrir cette pièce. Un beau succès pour la troupe ! Chaque soirée proposait également une première partie : un sketch poétique en duo, tout en sensibilité, suivi d'une saynète interprétée par les enfants de la troupe, apportant fraîcheur et spontanéité. Et si l'envie vous prend de monter sur scène - ou de participer en coulisses - sachez que notre troupe recrute toujours comédiens et bénévoles. Alors, pourquoi pas vous ?

Contact et actualité sur Théâtre Férel des lyres et des artistes



la parole aux associations

LE SEL (SYSTÈME D'ÉCHANGE LOCAL) FÉRELAIS : AJOUTEZ VOTRE GRAIN DE SEL






Pour la troisième année consécutive, le salon *Lir'en Vilaine* aura lieu cet automne à Férel, organisé par le SEL Férelais. Compte tenu des incertitudes liées aux travaux de la salle polyvalente, la date du 11 octobre a été retenue mais cette édition prendra peut-être une forme différente et inédite. Nous nous y préparons activement depuis plusieurs mois et avons déjà amorcé un certain nombre d'activités autour de ce salon. C'est ainsi que depuis janvier, les Férelais-es sont invité-e-s à partager des anecdotes, des souvenirs, des événements, des rencontres, des changements dans

les quartiers, toutes choses qui marquent l'histoire de Férel, récente ou plus ancienne ; de ses habitants, de ses villages avec pour objectif d'en faire un recueil. Si vous voulez prendre la parole, il vous suffit de contacter le SEL avant la fin juin !

Les actions initiées en 2025 avec les écoles et les médiathèques du territoire – lectures et rencontres avec des auteurs – seront évidemment renouvelées et enrichies de nouvelles idées.

Parallèlement à ce projet, les activités habituelles du SEL vont bon train : les échanges de biens et services entre adhérents ont toujours autant de succès et les ateliers proposés par les adhérents ont trouvé leur rythme de croisière : une quinzaine de participants réguliers ou occasionnels à l'atelier jeux de société, 12 mordus à l'atelier théâtre, 8 élèves studieux à l'atelier d'italien et 5 téméraires à l'atelier bricolage. N'hésitez pas à rejoindre les 63 familles qui font la richesse des échanges au sein du SEL Férelais !

Réunions mensuelles tous les 2^{es} mercredis du mois à 18h30, salle du Pressoir.

 selferelais@gmail.com  06 75 02 87 85  www.leselferelais.com




VILAINES EN FÊTE

Les voiles se hissent, les amarres grincent et déjà l'air salin s'emplit d'un parfum de fête : *Vilaines en Fête* est revenue en majesté du 10 au 17 mai, portée par une flottille de 140 vieux gréements qui n'ont rien perdu de leur panache. De Pénestin (Tréhiguier) à Redon, ces fiers navires ont remonté la Vilaine comme on remonte le temps, entre escales animées, rires partagés et verres levés au rythme des marées.

À chaque halte, le quai devient théâtre : musiciens, conteurs, restaurateurs et joyeux matelots invitent petits et grands à embarquer... sans quitter la terre ferme. Le soir venu, les lumières dansent sur l'eau et les histoires de mer refont surface – parfois un peu exagérées, mais c'est la tradition !

Les bateaux ont fait escale à Férel, le samedi 16 mai à midi, au lieu-dit *L'île*. Là, point de tempête à craindre : seulement une escale conviviale, où l'on accoste pour savourer l'instant, partager une bolée et admirer ces élégants témoins du passé.

Que l'on soit marin d'un jour ou vieux loup de rive, une chose est sûre : cette semaine-là, la Vilaine a bien porté son nom... en beauté. Pour plus de renseignements, cap sur le site :  vilaineenfete.fr.

LES LILAS BLANCS

La galette des rois de janvier nous a permis de renouveler les adhésions pour 2026. Le club se compose donc de 104 adhérents âgés de 62 à 93 ans, de Férel et des communes avoisinantes.

- Un thé dansant à Saint-Dolay a rassemblé 74 participants des 5 clubs du canton.
- Un déjeuner spectacle a eu lieu à Nivillac en mars.
- Notre déjeuner de printemps, le 17 avril, a regroupé 80 participants qui ont dansé au son de l'accordéon.
- Une sortie à Dinan avec remontée de la Rance a eu lieu le 7 mai.
- Une rencontre avec les clubs de Férel, Marzan, Nivillac, Pénestin et Saint-Dolay a eu lieu le 3 juin autour d'un repas dansant réunissant plus de 100 personnes et animé par notre accordéoniste Serge Briand.
- Un déjeuner pour la *Fête de la Langoustine* aura lieu en juin à la Porte du Golfe.
- Une sortie aux Monts d'Arrée aura lieu en septembre avec dégustation du Kig a Farz (pot-au-feu breton).

Les activités mises en place ont lieu :

- Ateliers *loisirs créatifs*, salle La Fontaine, les 1^{er} et 3^e mardis de chaque mois à 14 h.
- *Jeux de cartes*, salle de La Fontaine, tous les jeudis à 14 h.

Autant de bonnes raisons pour venir nous rejoindre. N'hésitez pas à nous contacter.

 **Monique (présidente)**  02 99 90 06 92

 **Brigitte (secrétaire)**  09 67 88 39 63



LES AMIS DU PATRIMOINE DE FÉREL

Comme les autres années notre association est toujours en action pour les projets de restauration du petit patrimoine, avec en 2026 : la restauration du four de Tréguët et la sauvegarde du four de la Grée, en attendant sa restauration en 2027. Sont aussi prévus la restauration de la croix de Kermahé et le rafraîchissement de la croix Daniel.

Projet découverte et manifestation pour 2026 :

- Suite des visites guidées de l'église le vendredi après-midi 14h30 et le samedi matin 10h30 sur réservation.
- Création d'un chemin mémoriel sur 12 km sur l'histoire de la voie romaine avec la municipalité.
- Dans le cadre de la restauration de l'église, nous étions présents, sur le marché de Férel samedi 16 mai avec la vente de pain cuit à l'ancienne, bouquets champêtres... Tous les bénéfices de cette matinée seront reversés à la Fondation du Patrimoine.

- Toujours dans le cadre de la restauration de l'église, un concert est prévu le 13 juin à 17h avec le groupe Greg'orian de Vannes.
- Nous serons présents le 5 juillet pour le vide-greniers du Mab-Maul.
- Suite à la parution du livret sur les moulins de Férel, une visite d'un moulin en fonctionnement est prévue dans l'été.
- En préparation un livre sur un village breton sous la révolution bientôt disponible à la vente.

Si nos activités vous intéressent, vous pouvez nous rejoindre dans un esprit de bonne humeur, de partage et de convivialité.

 ferdinand.philippe@orange.fr

 06 07 76 75 36

 www.patrimoineferel.com



NOTRE MAIRIE COMMUNIQUE SUR L'APPLICATION MON VILLAGE

- ⊗ Scannez le QR code ou recherchez sur le store de votre téléphone " Mon Village - infos et services ",
- ⊗ Téléchargez l'application et inscrivez-vous,
- ⊗ Abonnez-vous aux mairies, commerces et associations qui vous entourent.



Plus d'informations sur www.monvillage.bzh



Entièrement gratuite et sans publicité. Les notifications peuvent être paramétrées selon vos préférences. Retrouvez-y les actualités des communes aux alentours.

RECENSEMENT / JOURNÉE DÉFENSE ET CITOYENNETÉ

PARCOURS DE CITOYENNETÉ
3 étapes obligatoires

- 1** Enseignement de défense (classes de 3^e et 1^{re})
- 2** Le recensement à 16 ans en mairie ou en ligne pour certaines communes (www.service-public.fr)
- 3** La Journée Défense et Citoyenneté (www.majdc.fr)

La JDC est une étape clé, à ne pas manquer !

Ce parcours est obligatoire pour passer :
 ☑ vos examens (BAC, CAP, permis de conduire...);
 ☑ vos concours (fonction publique, grandes écoles...).

Logos: République Française, Ministère des Armées, SGA (Secrétariat général pour l'administration).

maJDC.fr
Journée Défense et Citoyenneté

L'organisation de ma JDC, maintenant c'est en ligne !

AMBASSADEUR, ENCADRANT, MAIRIE, PARTENAIRE

📄 J'ai entre 16 et 25 ans 📱 Je m'inscris en quelques clics 🗨️ Je m'informe de A à Z

RENDEZ-VOUS SUR MAJDC.FR

Logos: République Française, Secrétariat général pour l'administration, Direction du service national et de la jeunesse.



Pour le recensement en mairie, le jeune doit se présenter à l'accueil muni d'une pièce d'identité, du livret de famille entier et d'un justificatif de domicile au nom d'un représentant légal.



1 : La Compagnie Ficus, novembre 2025
 2 : Téléthou, 7 décembre 2025
 3 : Fête de Noël, 20 décembre 2025
 4 : Portes ouvertes de l'école Le Ruisseau-Blanc, 29 mars 2026
 5 : École Notre-Dame, portes-ouvertes et Carnaval, 10 avril 2026

manifestations à venir

Juin



- 6/7** - Loisirs dans l'Art : expo annuelle
- 13** - BSV : fête du basket
- 13** - Les Amis du Patrimoine : concert à l'église - Greg' Orian
- 14** - Amicale Laïque : vide-greniers
- 20/21** - Cosmix à la rue
- 28** - École Notre Dame : kermesse

Juillet



- 5** - Mab Maul : vide-greniers
- 13** - Feu d'artifice
- 14** - FC Presqu'île Vilaine : tournoi de pétanque



13 juin > 17 septembre
Râteau à Plumes : sentier des artistes

Septembre



- 5** - Forum des associations
- 17>20** - Les Amis du Patrimoine Journées Européennes du Patrimoine

Octobre



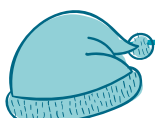
- 2** - L'Amicale Laïque fête sa rentrée
- 2** - Mab Maul : AG et soirée Paëlla
- 4** - Cap Férel et Rando Vilaine : Octobre rose
- 11** - SEL Féréalais : salon Lir'en Vilaine
- 18** - La Visonia

Novembre



- 7/8** - Loisirs dans l'Art : Les P'tites Boutiques
- 11** - UNC : commémoration
- 28** - Pengobilo : Fest Noz

Décembre



- 6** - Amicale Laïque de Férel : marché de Noël



17 juillet
25 septembre
20 novembre